



ГОСУДАРСТВЕННОЕ БЮДЖЕТНОЕ УЧРЕЖДЕНИЕ
ДОПОЛНИТЕЛЬНОГО ПРОФЕССИОНАЛЬНОГО ОБРАЗОВАНИЯ
«САНКТ-ПЕТЕРБУРГСКИЙ ЦЕНТР
ОЦЕНКИ КАЧЕСТВА ОБРАЗОВАНИЯ
И ИНФОРМАЦИОННЫХ ТЕХНОЛОГИЙ»

Итоговый отчет

«Диагностическая работа по истории в 6-х классах»



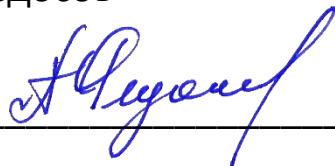
Санкт-Петербург
2021

ГБУ ДПО «СПБЦОКОиИТ»

«Утверждаю»

Директор

А.Б. Федосов



24.12.2021

Итоговый отчёт «Диагностическая работа по истории в 6-х классах»

**В.Е. Фрадкин, И.А. Юдина, И.А. Богданова,
М.А. Комлева, А.М. Белянская, А.В. Носов,
Н.М. Рыбак**

Санкт-Петербург, 2021

Оглавление

Введение.....	3
Основные выводы	4
Проблемы при проведении работы	4
Проведение апробации	5
Сведения об учащих, выполнявших диагностическую работу.....	5
Количество образовательных организаций и учащихся, принимавших участие в работе.....	5
Основные результаты выполнения работы	6
Статистические показатели результатов участников диагностической работы по районам	6
Результаты выполнения отдельных заданий.....	7
Выполнение заданий учащимися по районам	7
Соотнесение результатов ВПР и РДР	9
Результаты школ с низкими образовательными результатами	11
Сведения о низких и высоких результатах по районам и учреждениям	11
Результаты школ, попавших в федеральный перечень учреждений с необъективными результатами ВПР.....	13
Приложения	15
Приложение 1. Распоряжение Комитета по образованию	15
Приложение 2. Материалы диагностической работы.....	17
Приложение 3. Распределения учащихся районов по баллам в сравнении с результатами в Санкт-Петербурге.....	55
Приложение 4. Статистические показатели результатов участников диагностической работы по учреждениям районов	64
Приложение 5. Распределение баллов школ, попавших в федеральный перечень учреждений с необъективными результатами ВПР	70

Введение

Диагностическая работа (далее – РДР) по истории была проведена в соответствии с Распоряжением Комитета по образованию Санкт-Петербурга от 08.09.2021 № 2537-р «Об организации проведения региональных диагностических работ в государственных общеобразовательных организациях Санкт-Петербурга, реализующих основные общеобразовательные программы в 2021/2022 учебном году»¹.

РДР проводилась 10-12 ноября 2021 года в компьютерной форме с использованием модуля «Знак» информационной системы «Параграф» (далее – модуль «Знак»).

Целью проведения работы была диагностика качества подготовки обучающихся образовательных организаций с использованием приложений «Знак» ИС «Параграф» по истории с учётом образовательных дефицитов, выявленных по результатам Всероссийских проверочных работ (далее – ВПР).

Задачей ГБУ ДПО СПбЦОКОиИТ при проведении РДР являлось информационное сопровождение при проведении работы, подготовка заданий в электронном виде, организационная и технологическая подготовка, сбор итоговых результатов и отчетных материалов от образовательных организаций, подготовка настоящего аналитического отчета и статистических материалов для дальнейшей методической работы специалистов ГБУ ДПО СПб АППО, ИМЦ районов Санкт-Петербурга и ОО, принимавших участие в РДР.

Организационная и технологическая подготовка, апробация КИМ, информационное сопровождение и проведение работы, проверка работ и сбор отчетных материалов, проведение консультаций для специалистов образовательных организаций и районных координаторов по технологии проведения диагностической работы, а также подготовка настоящего статистического отчета осуществлены сотрудниками ГБУ ДПО «СПбЦОКОиИТ».

Разработка КИМ выполнена специалистами ГБУ ДПО СПб АППО.

Для верификации КИМ была проведена апробация материалов в двух учреждениях Санкт-Петербурга: в ГБОУ СОШ №203 Красносельского района – в бумажной форме; в ГБОУ «Академическая гимназия №56» – в компьютерной форме.

Диагностическая работа предназначена для выявления образовательных трудностей в заданной области и формирования адресных стратегий решения проблем. В работе приняли участие 188 образовательных организаций. В контрольную группу вошли 4 школы. Каждая школа контрольной группы была обеспечена наблюдателями, не работающими в данной организации.

Работа проводилась в три дня на трёх разных комплектах заданий. Большая часть обучающихся писала работу в первый (47%) и во второй (47%) дни.

Для всех учреждений силами районных координаторов была организована взаимопроверка заданий с развёрнутым ответом.

В целях контроля качества проверки была проведена выборочная перепроверка заданий с развёрнутым ответом специалистами АППО. Результаты перепроверки войдут в методический отчёт, который составляют специалисты АППО.

¹ Текст распоряжения представлен в Приложении 1.

Основные выводы

Подробный анализ результатов работы и методические рекомендации будут подготовлены специалистами СПб АППО.

1. Наибольшие затруднения вызвали задания 10 и 12, направленные на умение определять понятия, создавать обобщения, устанавливать аналогии. Умение объяснять смысл основных исторических понятий, терминов. С ними справились менее 30% участников по городу.

2. В целом по городу и в большинстве районов медиана итогового балла за работу меньше среднего балла. Превышение медианы над средним баллом показывает, что баллы выше среднего получили более половины учащихся.

3. Стандартное отклонение Выборгского, Калининского, Приморского, Фрунзенского и Центрального районов выше городского стандартного отклонения, что говорит нам о неоднородности результатов.

4. Стандартные отклонения школ Выборгского, Калининского, Приморского, Фрунзенского и Центрального районов выше городского стандартного отклонения по Санкт-Петербургу в целом, что говорит о неоднородности результатов. Для повышения однородности результатов необходимо обеспечить методическую поддержку данных учреждений, желательное включение данных школ в районные программы работы со школами с низкими результатами.

5. В школах, отнесённых к организациям с низкими образовательными результатами, почти половина не справилась с работой. Обучающиеся школ с низкими результатами в большинстве своём хуже справляются с заданиями с повышенным и высоким уровнями сложности чем в среднем по Санкт-Петербургу. Это требует дополнительной методической поддержки учителей данных школ как на городском, так и на районном уровне.

6. Среди школ с необъективными результатами более половины (5 из 8) не попали в доверительный интервал. Во многих из этих школ значительная доля обучающихся не писала работу. Необходимо принять дополнительные меры на районном уровне для обеспечения объективности результатов данных учреждений при проведении других региональных и всероссийских работ.

Проблемы при проведении работы

Во время проведения РДР в нескольких ОО были зафиксированы технические сбои; их число было в пределах допустимого значения при проведении работ в компьютерной форме, таким образом они не могут повлиять на достоверность результатов.

Проведение апробации

В апробации приняло участие 140 человек. В ГБОУ СОШ №203 Красносельского района работу выполнило 111 человек, в ГБОУ «Академическая гимназия №56» Петроградского района – 29.

По итогам проверки работ было выявлено, что у обучающихся возникают трудности при выполнении большинства заданий. Только одно задание было выполнено более чем на 60%. Это задание, направленное на работу с изобразительными историческими источниками, понимание и интерпретацию содержащейся в них информации. Наибольшие затруднения у всех участников апробации вызвало задание 12, общий уровень выполнения которого составил 11%.

По итогам апробации были уточнены формулировки критериев проверки задания с развёрнутым ответом со стороны разработчиков контрольно-измерительных материалов для проведения РДР.

В таблице ниже представлены результаты выполнения заданий по школам в процентах.

Таблица 1

Учреждение	Количество участников	1	2	3	4	5	6	7	8	9	10	11	12	13_1	13_2	13_3	13_4	13_5	ИТОГ
ГБОУ СОШ №203	111	43	63	28	34	25	27	23	31	21	11	42	5	5	21	23	0	0	21
ГБОУ Академическая гимназия №56	29	59	76	52	59	34	31	48	34	21	66	21	17	17	41	59	7	10	34
ИТОГ	140	46	66	33	39	27	28	29	31	21	16	38	11	7	25	30	1	3	24

Сведения об учащих, выполнявших диагностическую работу

Количество образовательных организаций и учащихся, принимавших участие в работе

Проценты участников работы в районах значительно ниже обычной посещаемости занятий.

Всего в проведении работы приняли участие учащиеся 188 образовательных организаций в количестве 13373 человека, что составляет примерно 88% обучающихся в этих образовательных организациях.

В таблице 2 приведены данные по учащимся, выполнявшим работу.

Таблица 2

Район	Учреждений	Учеников в параллели	Участников	Процент детей, не участвовавших в работе
Адмиралтейский	7	362	302	17
Василеостровский	6	587	491	16
Выборгский	19	1571	1395	11
Калининский	14	1226	1078	12
Кировский	15	1037	940	9
Колпинский	6	533	449	16
Красногвардейский	12	1099	980	11
Красносельский	15	1411	1236	12
Кронштадтский	1	57	50	12

Район	Учреждений	Учеников в параллели	Участников	Процент детей, не участвовавших в работе
Курортный	3	124	107	14
Московский	9	803	706	12
Невский	18	1638	1455	11
Петроградский	5	227	182	20
Петродворцовый	1	67	60	10
Приморский	22	2201	1916	13
Пушкинский	8	721	621	14
Фрунзенский	14	1115	970	13
Центральный	11	441	387	12
Санкт-Петербург (без школ городского подчинения)	186	15220	13325	12
Школы городского подчинения	2	54	48	11
Санкт-Петербург всего	188	15274	13373	12
Контрольная группа	4	369	317	14

Основные результаты выполнения работы

Статистические показатели результатов участников диагностической работы по районам

Наиболее низкие результаты показал Петроградский район, набравший 6 по медиане и 7,1 в среднем значении, что ниже общегородского уровня на 3 балла по медиане и 2 балла по среднему значению.

Таблица 3

Район	Средний балл	Медиана	Стандартное отклонение
Адмиралтейский	8,1	7	4,26
Василеостровский	8,5	8	4,12
Выборгский	10,5	11	4,55
Калининский	10,6	10	5,02
Кировский	8,2	8	3,77
Колпинский	9,3	9	4,29
Красногвардейский	7,8	7	3,61
Красносельский	8,3	8	3,82
Кронштадтский	13,7	14	4,32
Курортный	8,5	8	3,81
Московский	8,1	7	4,12
Невский	9,7	9	4,36
Петроградский	7,1	6	3,51
Петродворцовый	8,7	8	3,96
Приморский	10,1	10	4,62
Пушкинский	8,6	8	4,20
Фрунзенский	10,0	10	4,64

Район	Средний балл	Медиана	Стандартное отклонение
Центральный	8,7	8	4,66
Санкт-Петербург (без школ городского подчинения)	9,3	9	4,44

Представленные в таблице 4 результаты могут говорить о следующем:

1. В целом по городу и в большинстве районов медиана балла меньше среднего балла. Медиана – это значение балла, баллы выше и ниже которого набрало одинаковое количество обучающихся. Превышение среднего балла над медианой показывает, что баллы выше среднего получили менее половины учащихся.

2. Стандартное отклонение Выборгского, Калининского, Приморского, Фрунзенского и Центрального районов выше городского стандартного отклонения, что говорит нам о неоднородности результатов.

У школ городского подчинения медиана и средней балл ниже общегородского значения: средний балл составил 8,5, медиана – 8, а стандартное отклонение 3,75.

Результаты выполнения отдельных заданий

Участники РДР показали более высокие результаты при выполнении третьего варианта работы. Обучающиеся, выполнявшие третий вариант, справились значительно хуже, чем выполнявшие первый и второй только на содержание исторического источника (№9).

Наиболее сложными заданиями с уровнем выполнения не более 36% оказались задания части 2: смысловое чтение, проводить поиск информации в исторических текстах, материальных исторических памятниках Средневековья.

Работа проводилась в три дня на трёх разных комплектах заданий. Большая часть участников писали работу в первый и второй день.

Таблица 4

Вариант	Участников	Номер задания																	Всего	
		1	2	3	4	5	6	7	8	9	10	11	12	13_1	13_2	13_3	13_4	13_5		13
РДР_история_6 кл_10 ноября_2021	6280	66	60	53	43	42	40	38	39	28	31	41	24	29	41	43	20	22	31	37
РДР_история_6 кл_11 ноября_2021	6341	68	53	38	29	53	50	32	42	42	26	58	26	26	43	59	26	24	36	40
РДР_история_6 кл_12 ноября_2021	704	54	72	53	55	54	46	49	59	25	40	42	38	42	47	54	20	15	36	43

Выполнение заданий учащимися по районам

В таблицах ниже приведены результаты выполнения по районам отдельных заданий в процентах.

Таблица 5

Район	Номер задания			
	1	2	3	4
Адмиралтейский	61	53	50	39
Василеостровский	69	56	49	37
Выборгский	73	62	55	44
Калининский	71	61	50	41

Район	Номер задания			
	1	2	3	4
Кировский	62	55	41	33
Колпинский	69	58	45	34
Красногвардейский	66	52	37	29
Красносельский	63	56	45	38
Кронштадтский	90	78	71	69
Курортный	63	48	40	33
Московский	60	53	33	31
Невский	67	54	45	32
Петроградский	63	56	38	34
Петродворцовый	94	57	35	43
Приморский	65	58	44	37
Пушкинский	65	64	53	40
Фрунзенский	70	63	49	42
Центральный	65	58	47	34
Санкт-Петербург (без школ городского подчинения)	67	58	46	37

Таблица 6

Район	Номер задания			
	5	6	7	8
Адмиралтейский	32	30	35	32
Василеостровский	41	46	32	36
Выборгский	55	55	42	44
Калининский	53	53	42	43
Кировский	45	41	33	41
Колпинский	48	51	33	42
Красногвардейский	47	37	33	37
Красносельский	44	43	34	39
Кронштадтский	86	84	82	84
Курортный	49	43	35	42
Московский	42	41	29	39
Невский	48	44	29	43
Петроградский	41	37	31	39
Петродворцовый	53	59	33	43
Приморский	47	44	39	43
Пушкинский	50	46	37	43
Фрунзенский	49	45	39	43
Центральный	52	48	35	43
Санкт-Петербург (без школ городского подчинения)	48	45	36	41

Таблица 7

Район	Номер задания			
	9	10	11	12
Адмиралтейский	29	24	39	23
Василеостровский	33	26	45	24
Выборгский	34	35	51	34

Район	Номер задания			
	9	10	11	12
Калининский	41	38	52	32
Кировский	29	23	47	19
Колпинский	39	34	52	22
Красногвардейский	27	18	46	20
Красносельский	31	24	42	22
Кронштадтский	82	65	77	21
Курортный	28	26	52	17
Московский	38	24	50	21
Невский	33	27	52	24
Петроградский	24	24	42	30
Петродворцовый	31	25	72	23
Приморский	36	31	52	29
Пушкинский	34	37	43	27
Фрунзенский	40	36	50	27
Центральный	39	31	49	25
Санкт-Петербург (без школ городского подчинения)	34	29	49	26

Таблица 8

Район	Номер задания				
	13_1	13_2	13_3	13_4	13_5
Адмиралтейский	27	35	37	13	15
Василеостровский	20	40	52	17	17
Выборгский	40	49	50	25	29
Калининский	34	46	54	30	32
Кировский	19	37	50	17	19
Колпинский	25	38	57	22	21
Красногвардейский	19	36	49	17	16
Красносельский	20	40	46	20	17
Кронштадтский	56	55	53	33	9
Курортный	17	28	55	25	22
Московский	21	38	43	19	16
Невский	33	48	63	30	23
Петроградский	8	22	35	7	4
Петродворцовый	13	50	72	33	11
Приморский	37	52	57	29	27
Пушкинский	27	29	30	16	20
Фрунзенский	35	42	52	25	29
Центральный	18	39	50	22	22
Санкт-Петербург (без школ городского подчинения)	29	43	51	23	23

Соотнесение результатов ВПР и РДР

Поскольку главной целью проведения работы было сопоставление результатов региональной диагностической работы с результатами ВПР, специалистами АППО было

установлено соответствие между заданиями ВПР 2021 для 6 класса по истории. Таблица соответствий представлена в спецификации, в приложении 2.

Задание 3 ВПР соответствует умению определять понятия, создавать обобщения, устанавливать аналогии, классифицировать, уметь объяснять смысл основных исторических понятий, терминов. Данные умения проверяются в заданиях 1, 10 и 12 РДР. Задание 1 ВПР соответствует работе с изобразительными историческими источниками, понимать и интерпретировать содержащуюся в них информацию. Данный тип работы представлен в заданиях 2 и 11 РДР. Задание 9 ВПР проверяет умение локализовать во времени общие рамки и события Средневековья, этапы становления и развития Российского государства. Данные умения проверяются в 3 и 6 заданиях РДР. Задание 5 ВПР предлагает использовать историческую карту как источник информации о территории, об экономических и культурных центрах Руси и других государств в Средние века. Соответствующее ему задание РДР – 8. Задание 2 проверяет метапредметный навык – смысловое чтение, в задании необходимо проводить поиск информации в исторических текстах, материальных исторических памятниках Средневековья. Данные навыки также проверяются в заданиях 13 и 5 РДР.

В таблице ниже представлены результаты выполнения соответствующих друг другу заданий ВПР и РДР в процентном соотношении по районам города.

Таблица 9

Район	ВПР	РДР			ВПР	РДР			ВПР	РДР			ВПР	РДР		
	3	1	10	12	1	2	11	9	3	6	2	13	5	5	8	
Адмиралтейский	53	61	24	23	45	53	39	61	50	30	75	26	32	65	32	
Василеостровский	50	69	26	24	55	56	45	67	49	46	74	29	41	52	36	
Выборгский	50	73	35	34	58	62	51	67	55	55	79	38	55	59	44	
Калининский	51	71	38	32	61	61	52	73	50	53	79	39	53	63	43	
Кировский	47	62	23	19	52	55	47	65	41	41	70	28	45	54	41	
Колпинский	53	69	34	22	61	58	52	63	45	51	78	33	48	64	42	
Красногвардейский	51	66	18	20	55	52	46	61	37	37	75	27	47	56	37	
Красносельский	55	63	24	22	62	56	42	58	45	43	78	29	44	59	39	
Кронштадтский	35	90	65	21	58	78	77	53	71	84	68	41	86	40	84	
Курортный	58	63	26	17	63	48	52	86	40	43	77	29	49	72	42	
Московский	53	60	24	21	60	53	50	66	33	41	76	27	42	59	39	
Невский	52	67	27	24	59	54	52	65	45	44	80	39	48	59	43	
Петроградский	53	63	24	30	67	56	42	60	38	37	83	15	41	56	39	
Петродворцовый	43	94	25	23	57	57	72	66	35	59	77	36	53	68	43	
Приморский	50	65	31	29	59	58	52	63	44	44	78	40	47	56	43	
Пушкинский	54	65	37	27	59	64	43	62	53	46	72	24	50	55	43	
Фрунзенский	55	70	36	27	59	63	50	68	49	45	80	36	49	61	43	
Центральный	51	65	31	25	56	58	49	69	47	48	80	30	52	59	43	
Санкт-Петербург	59	67	29	26	58	58	49	65	46	45	77	34	48	59	41	

Ни один район не справился с улучшением показателей по всем заданиям с дефицитами. В тоже время, большинство дефицитов удалось ликвидировать Кронштадтскому району: по 8 из 10 заданий РДР средний процент выполнения выше чем по аналогичным заданиям РДР.

Только первое задание РДР было выполнено лучше, чем соответствующее ему задание 3 ВПР всеми районами. В тоже время, оно проверяет лишь часть навыков и исключает умение объяснять смысл основных исторических понятий и терминов.

Результаты школ с низкими образовательными результатами

Сведения о низких и высоких результатах по районам и учреждениям

Граница высоких и низких результатов по Санкт-Петербургу определяется как балл 25% лучших и 25% худших обучающихся.²

Границей низких результатов был определён порог в 6 баллов – ниже границы отметки 2 (9 баллов). Граница высоких результатов – 12 баллов.

Полученные данные приведены в таблице 9. В ГБОУ СОШ №1336 в Невском районе, ГБОУ СОШ №460 в Пушкинском районе, ГБОУ СОШ №309 в Центральном районе процент участников, получивших высокие результаты более 35%.

Почти в половине школ (13 из 27) с работой не справилось более 80% участников, не преодолев минимальный порог в 9 баллов. Из них в двух школах порог не преодолело 100% учащихся, писавших работу (ГБОУ школа-интернат №28 Калининского района и ГБОУ СОШ №50 Петроградского).

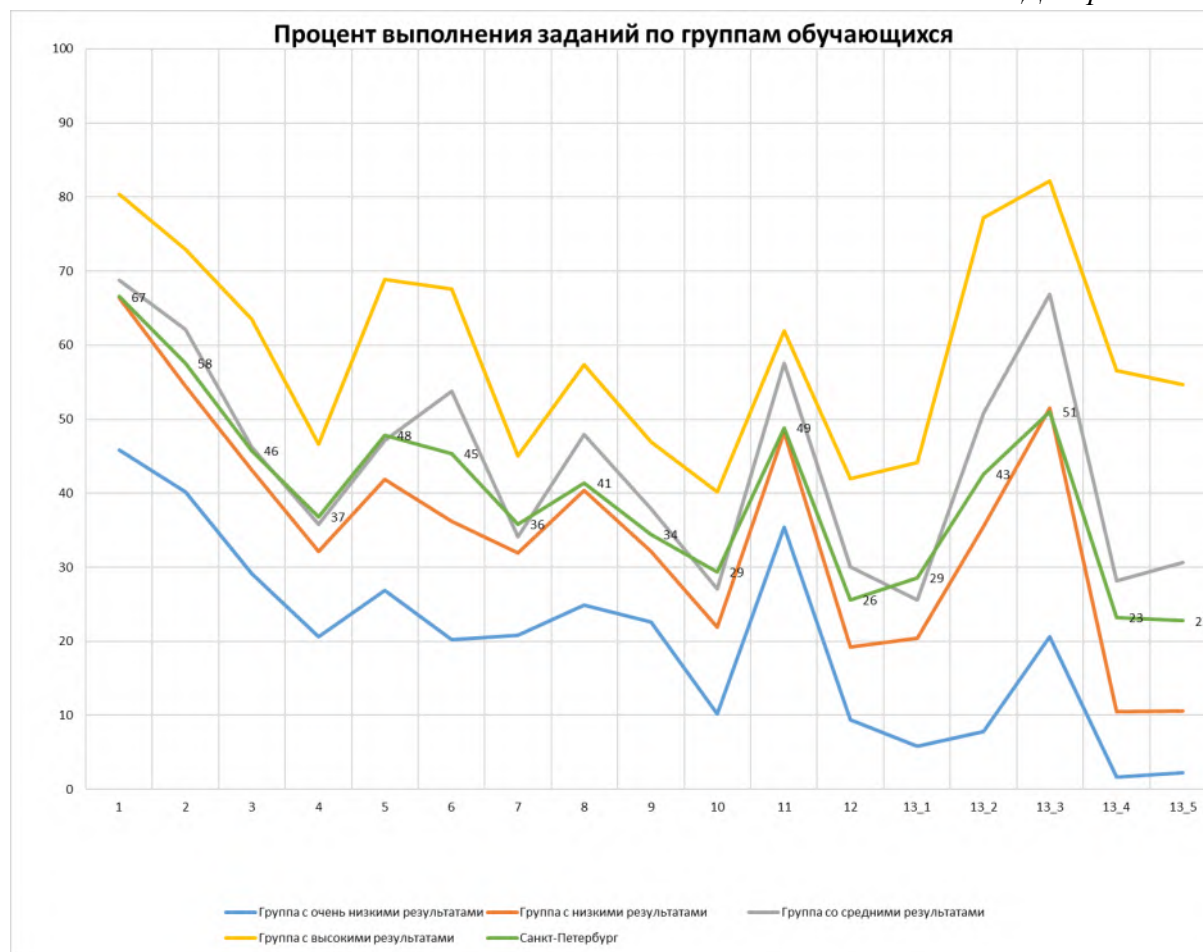
Таблица 10

Район	Учреждение	Участников	Процент детей, не участвовавших в работе	Процент детей, набравших 6 баллов и менее	Процент детей, набравших 12 баллов и более	Процент детей, получивших отметку "2"
Адмиралтейский	ГБОУ СОШ №280	34	23	68	9	82
Адмиралтейский	ГБОУ школа №234	33	28	52	3	94
Василеостровский	ГБОУ СОШ №5	22	19	68	0	91
Выборгский	ГБОУ СОШ №104	75	11	25	27	59
Калининский	ГБОУ СОШ №186	58	13	21	28	45
Калининский	ГБОУ СОШ №473	54	16	37	30	61
Калининский	ГБОУ Школа-интернат №28	35	10	83	0	100
Кировский	ГБОУ СОШ №538	76	5	50	16	75
Кировский	ГБОУ СОШ №608	35	10	80	3	97
Колпинский	ГБОУ СОШ №404	78	18	62	5	88
Красногвардейский	ГБОУ СОШ №182	53	20	62	2	92
Красногвардейский	ГБОУ СОШ №532	53	12	30	25	62
Красносельский	ГБОУ СОШ №208	55	8	38	22	69

² В первичных баллах, выложенных для районов и школ на FTP у каждого обучающегося отмечен номер квартала, где 1 соответствует 25% худших, а 4 – 25 % лучших результатов по Санкт-Петербургу.

Район	Учреждение	Участников	Процент детей, не участвовавших в работе	Процент детей, набравших 6 баллов и менее	Процент детей, набравших 12 баллов и более	Процент детей, получивших отметку "2"
Красносельский	ГБОУ СОШ №509	157	11	31	23	59
Красносельский	ГБОУ СОШ №568	79	13	66	14	84
Московский	ГБОУ СОШ №355	36	25	72	0	94
Невский	ГБОУ СОШ №336	41	13	10	51	29
Невский	ГБОУ СОШ №691	142	10	37	23	66
Петроградский	ГБОУ СОШ №50	27	7	85	0	100
Приморский	ГБОУ СОШ №38	96	21	45	11	77
Приморский	ГБОУ СОШ №53	70	7	24	19	63
Приморский	ГБОУ СОШ №58	83	14	64	10	82
Пушкинский	ГБОУ СОШ №409	62	11	19	31	56
Пушкинский	ГБОУ СОШ №460	106	18	14	36	41
Центральный	ГБОУ СОШ №167	38	17	61	5	95
Центральный	ГБОУ СОШ №206	48	9	54	6	85
Центральный	ГБОУ СОШ №309	50	4	22	40	46

Обучающиеся школ с низкими результатами были разделены на 4 группы в соответствии с баллом за работу: группа с высокими результатами – 12-24 балла; группа со средними результатами – 10-11 баллов; группа с низкими результатами – 7-9 баллов; группа с очень низкими результатами – 0-6 баллов. Более 60% обучающихся попало в группы с низкими и очень низкими результатами. На диаграмме представлен процент выполнения заданий по группам обучающихся. Уровень выполнения заданий каждой группы соотносится с выполнением заданий по Санкт-Петербургу. Более 60% обучающихся попало в группы с низкими и очень низкими результатами.



Результаты школ, попавших в федеральный перечень учреждений с необъективными результатами ВПР

В данном разделе будут представлены результаты написания РДР теми образовательными организациями, которые были промаркированы хотя бы по одному признаку необъективности³.

Таблица 11

Район	Учреждение	Вид	Процент детей, не участвовавших в работе	Попадание в доверительный интервал
Василеостровский	ГБОУ СОШ №5	СОШ	7,4	не попадает, ниже
Выборгский	ГБОУ СОШ №560	СОШ	19,1	попадает
Курортный	ГБОУ СОШ №545	СОШ угл.	6,8	попадает
Приморский	ГБОУ СОШ №596	СОШ	30,4	не попадает, ниже
Центральный	ГБОУ СОШ №181	СОШ	24,1	попадает
Кировский	ГБОУ СОШ №283	СОШ угл.	20,2	не попадает, ниже
Адмиралтейский	ГБОУ СОШ №255	СОШ	2,5	не попадает, выше
Невский	ГБОУ СОШ №707	СОШ	13,5	не попадает, ниже

³ Признаки необъективности размещены [на сайте ФИОКО в разделе «Методики»](#).

В трёх школах процент обучающихся, не участвовавших в работе составил более 20%. Из 8 школ 5 не попало в доверительный интервал, из них 1 школа получила результаты выше. Из трёх школ, попавших в доверительный интервал, у двух высокий уровень обучающихся, не писавших работу (ГБОУ СОШ №560 – 19%; ГБОУ СОШ №181 – 24%). Исключением является ГБОУ СОШ №596 Курортного района – 7%.

Графики с распределением баллов по заданиям по каждой школе из списка находятся в приложении 5.

Приложения

Приложение 1. Распоряжение Комитета по образованию

1432030/2021-35232(2)



ПРАВИТЕЛЬСТВО САНКТ-ПЕТЕРБУРГА
КОМИТЕТ ПО ОБРАЗОВАНИЮ
РАСПОРЯЖЕНИЕ

Комитет по образованию
1-№ 2537-п/21
от 08.09.2021



оквд 02512218

08.09.2021

№ 2537-п

**Об организации проведения
региональных диагностических работ
в государственных образовательных
организациях Санкт-Петербурга,
реализующих основные
общеобразовательные программы
в 2021/2022 учебном году**

Во исполнение распоряжения Комитета по образованию (далее – Комитет) от 03.07.2019 №1987-р «Об утверждении модели Санкт-Петербургской региональной системы оценки качества образования (далее – СПб РСОКО), Положения о СПб РСОКО и критериев СПб РСОКО», распоряжения Комитета от 08.09.2021 № 2527-р «Об утверждении Порядка проведения региональных диагностических работ в государственных образовательных организациях Санкт-Петербурга, реализующих основные общеобразовательные программы»:

1. Утвердить расписание проведения региональных диагностических работ в 2021/2022 учебном году в государственных образовательных организациях Санкт-Петербурга, реализующих основные общеобразовательные программы (далее – образовательные организации, РДР, расписание проведения РДР), согласно приложению № 1.

2. Утвердить перечни образовательных организаций, для которых участие в РДР по общеобразовательным предметам является обязательным (далее – целевые группы образовательных организаций), согласно приложениям № 2, № 4, № 6, № 8, № 10, № 12, № 14, № 16, № 18.

3. Утвердить перечни образовательных организаций, в которых организовано наблюдение за ходом проведения РДР (далее – контрольные группы образовательных организаций), согласно приложениям № 3, № 5, № 7, № 9, № 11, № 13, № 15, № 17, № 19, № 20.

4. Государственному бюджетному учреждению дополнительного профессионального образования «Санкт-Петербургский центр оценки качества образования и информационных технологий» (далее – СПбЦОКОиИТ) обеспечить:

организационно-технологическое сопровождение проведения региональных диагностических работ в соответствии с распоряжением Комитета от 08.09.2021 № 2527-р «Об утверждении Порядка проведения региональных диагностических работ в государственных общеобразовательных организациях Санкт-Петербурга» (далее – Порядок проведения РДР) в установленные сроки;

организацию и проведение апробации контрольно-измерительных материалов (далее – КИМ) в образовательных организациях по каждому общеобразовательному предмету согласно приложению № 21;

проведение совещания с руководителями образовательных организаций, находящихся в ведении Комитета, по вопросам проведения РДР в срок до 15.10.2020.

5. Государственному бюджетному учреждению дополнительного профессионального образования Санкт-Петербургской академии постдипломного педагогического образования (далее – СПб АППО) обеспечить:

организационно-методическое сопровождение проведения РДР в соответствии с Порядком проведения РДР в установленные сроки;

организацию и проведение апробации КИМ в образовательных организациях по каждому общеобразовательному предмету согласно приложению № 21;

методическую поддержку целевой группы образовательных организаций;

проверку результатов работ обучающихся контрольной группы образовательных организаций и результатов работ для проведения выборочного исследования качества проверки РДР.

6. Администрациям районов Санкт-Петербурга обеспечить:

проведение РДР по оценке функциональной грамотности обучающихся в 7-х классах и по одному учебному предмету в 4-х, 6-х, 8-х классах в образовательных организациях, находящихся в ведении администрации района Санкт-Петербурга, в соответствии с Порядком проведения РДР в установленные сроки;

проведение РДР в целевых группах образовательных организаций согласно приложениям № 2, № 4, № 6, № 8, № 10, № 12, № 14, № 16, № 18;

организацию наблюдения в контрольных группах образовательных организаций согласно приложениям № 3, № 5, № 7, № 9, № 11, № 13, № 15, № 17, № 19, № 20;

организацию и проведение апробации КИМ в образовательных организациях по каждому общеобразовательному предмету согласно приложению № 21;

обеспечить проведение объективной проверки работ и предоставление результатов компьютерного тестирования в СПбЦОКОиИТ с соблюдением режима информационной безопасности в установленные сроки;

организацию работы с образовательными организациями, продемонстрировавшими низкие результаты РДР.

7. Отделу профессионального образования Комитета:

организовать участие государственных профессиональных образовательных организаций, реализующих образовательные программы начального общего и основного общего образования, в РДР в соответствии с Порядком проведения РДР согласно расписанию проведения РДР;

обеспечить проведение объективной проверки работ и предоставление результатов компьютерного тестирования в СПбЦОКОиИТ с соблюдением режима информационной безопасности в установленные сроки.

8. Руководителям образовательных организаций, находящихся в ведении Комитета:

организовать проведение РДР по оценке функциональной грамотности обучающихся в 7-х классах и по одному учебному предмету в 4-х, 6-х, 8-х классах в соответствии с Порядком проведения РДР в установленные сроки;

принять участие в совещании, организованном СПбЦОКОиИТ, по вопросам проведения РДР;

обеспечить проведение объективной проверки работ в установленные сроки;

обеспечить предоставление результатов заданий, выполненных в компьютерной форме, в СПбЦОКОиИТ с соблюдением режима информационной безопасности в установленные сроки.

9. Государственному бюджетному профессиональному образовательному учреждению педагогический колледж № 1 им. Н.А. Некрасова Санкт-Петербурга, Государственному бюджетному профессиональному образовательному учреждению «Педагогический колледж № 4 Санкт-Петербурга» и Государственному бюджетному профессиональному образовательному учреждению «Педагогический колледж № 8» по согласованию с СПбЦОКОиИТ подготовить и направить наблюдателей в образовательные организации в установленные сроки.

10. Контроль за выполнением распоряжения возложить на заместителя председателя Комитета по образованию Тимофеева С.П.

Председатель Комитета



Н.Г. Путиловская

Приложение № 1
к распоряжению Комитета по образованию
от 08.09.2021 № 2537-р

**Расписание проведения региональных диагностических работ в 2021/2022 учебном году
в государственных образовательных организациях Санкт-Петербурга,
реализующих основные общеобразовательные программы**

Даты проведения работы	Класс	Наименование работы	Срок проверки	Срок предоставления результатов
10.11.2021 11.11.2021 12.11.2021*	6	История Математика Английский язык	15.11.2021- 17.11.2021	19.11.2021
08.12.2021 09.12.2021 10.12.2021*	4	Русский язык Окружающий мир Математика	13.12.2021- 15.12.2021	17.12.2021
26.01.2022 27.01.2022 28.01.2022*	8	Биология Физика География	31.01.2022- 02.02.2022	04.02.2022
16.02.2022 17.02.2022 18.02.2022*	7	Функциональная грамотность	21.02.2022- 28.02.2022	04.03.2022

Примечание:

* - указаны резервные дни проведения региональных диагностических работ в 2021/2022 учебном году.

**Приложение 2. Материалы диагностической работы
Спецификация**

1. **Цель:** диагностика качества подготовки обучающихся образовательных организаций с использованием приложений «Знак» ИС «Параграф» по истории с

учётом образовательных дефицитов, выявленных по результатам Всероссийских проверочных работ.

2. Условия применения:

Работа предназначена для обучающихся 6 классов образовательных учреждений, в которых были выявлены дефициты по обязательным элементам содержания, предметным и метапредметным умениям и навыкам согласно требованиям ФГОС ООО.

Проверочная работа для 6 класса посвящена изученному материалу по курсу Всеобщей истории (История Средних веков), с учетом объема изученного материала к моменту написания работы, а также двух заданий общекультурного содержания (проверяются остаточные знания по темам истории Древний мира 5 класса). В РДР включен блок заданий, который предполагает понимание учащимися исторического и культурного наследия древних цивилизаций.

Работа построена на основе требований ФГОС ООО, примерной программы по предмету.

Работа рассчитана на 45 минут. Общее время работы распределяется следующим образом: 30 минут – на выполнение первой тестовой части в модуле «Знак» ИС «Параграф», 15 минут – на вторую часть, содержащую задание с развернутым ответом.

При отборе содержания заданий был использован наиболее распространенный УМК по истории для 6 классов АО «Просвещение».

3. Фрагмент кодификатора, содержащий проверяемые элементы содержания и предметные умения

Таблица 1. Проверяемые элементы содержания

Номер раздела	Номер учебного элемента	Название учебного элемента	Период освоения учебного элемента
1		Древний мир	
	1.1	Историческое и культурное наследие цивилизаций Древнего мира	Остаточные знания
2		Средние века	
	2.1	Рождение Средневековой Европы. Великое переселение народов. Образование варварских королевств. Франкское государство.	Вновь изученный материал
	2.2.	Образование государств в Европе IX-XI вв. Складывание феодальных отношений в странах Европы. Христианизация Европы. Культура раннего Средневековья.	
	2.3	Византийская империя и славяне в VI-XI вв.	
	2.4	Арабо–мусульманский мир в VI–XI вв.	
	2.5	Западная Европа в XI–XIII вв.: экономика и общество. Аграрное производство. Феодальная иерархия. Знать и рыцарство. Крестьянство.	
	2.6	Города – центры ремесла, торговли, культуры. Средневековые города-	

Номер раздела	Номер учебного элемента	Название учебного элемента	Период освоения учебного элемента
		республики. Облик средневековых городов. Быт горожан.	
	2.7	Церковь в Средневековье. Разделение христианства на католицизм и православие. Отношения светской власти и церкви. Крестовые походы. Духовно-рыцарские ордены. Борьба церкви с ересями. Инквизиция.	

Таблица 2. Проверяемые предметные умения

Код ПРО	Код ОУ	Предметные результаты обучения (ПРО), операционализованные умения (ОУ)
1		<i>Метапредметные умения</i>
	1.1	Умение определять понятие, классифицировать его по заданным параметрам
	1.2	Умения устанавливать причинно-следственные связи
	1.3	Умение строить логическое рассуждение, умозаключение (индуктивное, по аналогии) и делать выводы
	1.4	Извлекать информацию из визуальных источников
	1.5	Умение создавать, применять и преобразовывать знаки и символы, модели и схемы для решения учебных и познавательных задач
	1.6	Умение произвольно выстраивать речевое высказывание в письменной форме
	1.7	Оценивать правильность выполнения учебной задачи, собственные возможности ее решения
	1.8	Смысловое чтение
2		<i>Предметные умения</i>
	2.1	Определять длительность исторических процессов, последовательность исторических событий, явлений, процессов
	2.2	Группировать (систематизировать, обобщать) отдельные элементы исторического знания по определённым признакам
	2.3	Выделять по предложенному образцу существенные признаки исторических событий (явлений, процессов)
	2.4	Использовать историческую карту при изучении событий (явлений, процессов)
	2.5	Использовать изобразительную наглядность при изучении событий (явлений, процессов)
	2.6	Проводить атрибуцию письменного исторического источника
	2.7	Отвечать на вопросы по содержанию исторического источника
	2.8	Определять и объяснять с опорой на фактический материал своё отношение к наиболее значительным событиям в истории Средних веков

4. Структура контрольного теста и типы заданий.

Работа состоит из 13 заданий.

В первую часть работы включены 12 заданий с выбором одного ответа (тип А). Кроме того, в этой части - 3 задания, ответом на которые будет последовательность цифр (тип В).

Вторая часть работы содержит одно задание с развернутым ответом (тип С). Это задание связано с анализом исторического источника: проведение атрибуции, извлечение информации, привлечение контекстных знаний о событиях и явлениях. При оценивании данного задания учитываются полные, развернутые ответы, соответствующие критериям заданий.

При выполнении задания части 2 решения записываются в бланке ответов, который проверяется экспертом. Для осуществления этой проверки отдельно разрабатываются критерии его оценивания.

Диагностическая работа включает в себя задания различного уровня сложности. РДР предусматривает работу учащихся с различными способами представления информации.

В представленной работе используются новые перспективные модели заданий, которые проверяют одновременно группы умений, как предметных, так и метапредметных. Кроме того, выбранные для проведения РДР модели заданий позволяют оценить уровень развития простейших мыслительных операций.

При проверке результатов выполнения диагностической работы используется поэлементное оценивание заданий. Это позволит при проведении анализа выполнения РДР выявить те элементы содержания и те проверяемые умения, которые сформированы на разных уровнях требований ФГОС ООО.

5. Эквивалентность вариантов диагностической контрольной работы

обеспечивается тем, что задания разных вариантов отличаются друг от друга нюансами постановки вопроса или числовыми значениями величин при полной эквивалентности остальных параметров.

6. План работы

№ заданий	Элементы содержания, проверяемые в задании	Умения, проверяемые в задании	Тип задания	Уровень сложности	Оценка в баллах	Время выполнения	Примечания
Часть 1							
1	1.1	1.3. 2.2.	А	Б	1	1 – 2	
2	1.1	1.4 2.5	А	Б	1	1-2	рисунок
3	2.1 2.2. 2.7	1.5 2.1	А	Б	1	1-2	схема
4	2.1. 2.2. 2.7	1.2. 2.2.	А	Б	1	1-2	
5	2.1	1.8 2.6	А	Б	1	1-2	
6	2.2. 2.3. 2.4 2.7	2.1	А	Б	1	1-2	
7	2.6	1.3. 2.3	А	Б	1	1-2	
8	2.3. 2.7	1.4 2.4	А	Б	1	1-2	карта
9	2.7	1.7	А	Б	1	1-2	
10	2.3 2.4	1.1. 2.3	В	П	1	3-4	
11	2.6	1.4 2.5	В	П	2	3-4	рисунок
12	2.5	1.1. 1.5. 2.2.	В	П	2	3-4	
Часть 2							

№ заданий	Элементы содержания, проверяемые в задании	Умения, проверяемые в задании	Тип задания	Уровень сложности	Оценка в баллах	Время выполнения	Примечания
13	2.2. 2.3 2.7	1.6 1.7 2.7.2.8	С	В	10	10 - 15	

ИТОГО:	28 - 45, среднее 37
Всего заданий - 13	
Из них: базового уровня - 9 (69%)	
повышенного уровня - 3 (23,4%) высокого уровня - 1 (7.6%)	

7. Распределение заданий по дефицитам, выявленным в процессе анализа ВПР

№ заданий	Элементы содержания, проверяемые в задании	Умения, проверяемые в задании	Номер задания ВПР	Дефицит ВПР
Часть 1				
1	1.1	1.3. 2.2.	№3 6 класс	Умение определять понятия, создавать обобщения, устанавливать аналогии, классифицировать
2	1.1	1.4 2.5	№1 6 класс	Работать с изобразительными историческими источниками, понимать и интерпретировать содержащуюся в них информацию
3	2.1 2.2. 2.7	1.5 2.1	№9 6 класс	Локализовать во времени общие рамки и события Средневековья, этапы становления и развития Российского государства
5	2.1	1.8 2.6	№ 2 6 класс	Смысловое чтение. Проводить поиск информации в исторических текстах, материальных исторических памятниках Средневековья
6	2.2. 2.3. 2.4 2.7	2.1	№9 6 класс	Локализовать во времени общие рамки и события Средневековья, этапы становления и развития Российского государства

№ заданий	Элементы содержания, проверяемые в задании	Умения, проверяемые в задании	Номер задания ВПР	Дефицит ВПР
8	2.3. 2.7	1.4 2.4	№5 6 класс	Использовать историческую карту как источник информации о территории, об экономических и культурных центрах Руси и других государств в Средние века.
10	2.3 2.4	1.1. 2.3	№3 6 класс	Умение определять понятия, создавать обобщения, устанавливать аналогии. Умение объяснять смысл основных исторических понятий, терминов.
11	2.6	1.4 2.5	№1 6 класс	Работать с изобразительными историческими источниками, понимать и интерпретировать содержащуюся в них информацию
12	2.5	1.1. 1.5. 2.2.	№ 3 6 класс	Умение определять понятия, создавать обобщения, устанавливать аналогии. Умение объяснять смысл основных исторических понятий, терминов.
Часть 2				
13	2.2. 2.3 2.7	1.2 1.6 1.7.2.7 2.8	№2 6 класс	Смысловое чтение. Проводить поиск информации в исторических текстах, материальных исторических памятниках Средневековья

Рекомендации по инструктажу участников РДР

Общего характера.

Перечень необходимых дополнительных материалов для участников РДР (например: тексты, карты и другие раздаточные материалы).

Дополнительных материалов нет.

Доцент кафедры социального образования _____ Андреевская Т.П.

Задания региональной диагностической работы по истории, 6 класс 10.11.2021

Задание 1 Вариант 1

Укажите достижение/изобретение Древнего Рима, которым мы пользуемся в настоящее время,-

Варианты:

- 1) шёлк
- 2) система чисел с применением нуля
- 3) прозрачное и цветное стекло
- 4) латинский алфавит

Задание 1 Вариант 2

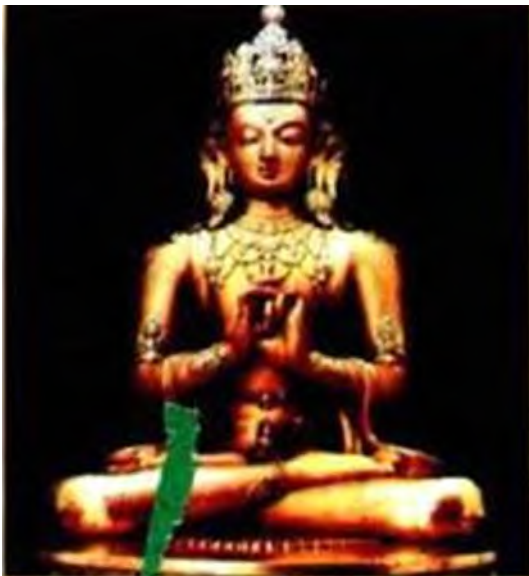
Достижение/изобретение Древней Греции, которое существует в настоящее время, -

Варианты:

- 1) игра в шахматы
- 2) театральные жанры: драма и комедия
- 3) лак
- 4) арки в строительстве

Задание 2 Вариант 1

Рассмотрите изображение объекта. К культуре какой территории (государства) он относится?



Варианты:

- 1) Древняя Индия
- 2) Древний Китай
- 3) Древний Вавилон
- 4) Древний Египет

Задание 2 Вариант 2

Рассмотрите изображение объекта. К культуре какой территории (государства) он относится?



Варианты:

- 1) Древняя Индия
- 2) Древний Китай
- 3) Древний Египет
- 4) Междуречье

Задание 3 Вариант 1

Создание славянской письменности Кириллом и Мефодием датируется 863 годом. Это означает, что эта дата будет размещена на ленте времени под цифрой:

третья четверть VIII в.	четвертая четверть VIII в.	первая четверть IX в.	вторая четверть IX в.	третья четверть IX в.	четвертая четверть IX в.
1	2	3	4	5	6

Варианты:

- 1) 2
- 2) 3
- 3) 4
- 4) 5

Задание 3 Вариант 2

Образование арабского государства датируется 630 годом. Это означает, что эта дата будет размещена на ленте времени под цифрой:

третья четверть VI в.	четвертая четверть VI в.	первая четверть VII в.	вторая четверть VII в.	третья четверть VII в.	четвертая четверть VII в.
1	2	3	4	5	6

Варианты:

- 1) 2
- 2) 4
- 3) 5
- 4) 6

Задание 4 Вариант 1

Одной из причин распада империи Карла Великого был(-о):

Варианты:

- 1) отсутствие прочных связей между её отдельными частями
- 2) натиск гуннов
- 3) рост населения империи
- 4) прекращение раздачи феодалов

Задание 4 Вариант 2

Одной из причин феодальной раздробленности является(-ются):

Варианты:

- 1) религиозные противоречия
- 2) усиление власти королей
- 3) господство натурального хозяйства
- 4) набеги викингов на европейские страны

Задание 5 Вариант 1

Прочтите отрывок из сочинения историка. Укажите пропущенное в нём слово (словосочетание).

«В 476 году последний император _____ Ромул Августул был свергнут предводителем варварских наёмников - Одоакром, который раздал своим воинам треть земельных владений итальянских землевладельцев».

Варианты:

- 1) франков
- 2) Священной Римской империи
- 3) Восточной Римской империи
- 4) Западной Римской империи

Задание 5 Вариант 2

Прочтите отрывок из сочинения историка и определите, о каком периоде в истории Европы идёт речь.

«...гунны набросились на аланов, аланы на готов, готы изгнанные со своей родины захватили у нас Иллирию. И это еще не конец...».

Варианты:

- 1) О разделении Римской империи на Западную и Восточную
- 2) О крушении Западной Римской империи
- 3) О Великом переселении народов
- 4) О создании варварских королевств

Задание 6 Вариант 1

Укажите, какое событие произошло раньше других.

Варианты:

- 1) Правление Карла Великого
- 2) Падение Западной Римской империи
- 3) Создание Священной Римской империи
- 4) Крестовые походы

Задание 6 Вариант 2

Укажите, какое событие произошло позже других.

Варианты:

- 1) Правление Юстиниана в Византии
- 2) Раздел империи Карла Великого
- 3) Начало проповеднической деятельности Мухаммеда
- 4) Взятие крестоносцами Иерусалима

Задание 7 Вариант 1

Определите характерную черту западноевропейского города, свидетельствующую о **новых явлениях (процессах)** в жизни феодального общества.

Варианты:

- 1) Сохранение за сеньором права вмешательства в городское управление
- 2) Внешний вид средневекового города напоминал феодальный замок
- 3) Наличие городского совета, выбираемого из наиболее достойных горожан
- 4) Преобладание натурального хозяйства

Задание 7 Вариант 2

Определите характерную черту западноевропейского города, свидетельствующую о **новых явлениях (процессах)** в жизни феодального общества.

Варианты:

- 1) Сохранение за сеньором права на землю, на которой находился город
- 2) Становление города как центра обмена, торговли
- 3) На территории города сохранялась личная зависимость от сеньора
- 4) Сохранение городскими жителями тесной связи с деревней

Задание 8 Вариант 1

Рассмотрите карту «Византийская империя VI-XI вв.». Определите верное суждение.



Варианты:

- 1) К XI в. Византийская империя вернула часть утраченных ранее территорий
- 2) После смерти Юстиниана Византийская империя потеряла одну за другой завоёванные территории
- 3) В период, обозначенный на карте, главную опасность для Византийской империи представляли варварские королевства
- 4) На карте обозначено Первое Болгарское царство, правитель которого на рубеже VIII-IX вв. вёл войны с Византийской империей

Задание 8 Вариант 2

Рассмотрите карту Византийская империя VI-XI вв. Определите верное суждение.



Варианты:

- 1) На карте обозначено Первое Болгарское царство, правитель которого на рубеже VIII-IX вв. вёл войны с Византийской империей
- 2) В период, обозначенный на карте, главную опасность для Византийской империи представляли варварские королевства
- 3) В VII в. воинственное арабское государство захватило ближневосточные и африканские провинции Византийской империи.
- 4) После смерти Юстиниана Византийская империя продолжала завоевание новых территорий

Задание 9 Вариант 1

Ученик 6 класса, выполняя домашнее задание по истории - составить план по теме «Католическая церковь и её служители», допустил ошибку. Укажите неверный (не относящийся к теме) пункт плана.

Варианты:

- 1) Роль духовенства в средневековом обществе
- 2) Папа Римский в католической церкви
- 3) Утверждение главенства церкви над светской властью
- 4) Источники богатства церкви

Задание 9 Вариант 2

Ученик 6 класса, выполняя домашнее задание по истории - составить план по теме «Церковь в раннем Средневековье», допустил ошибку. Укажите неверный (не относящийся к теме) пункт плана.

Варианты:

- 1) Распространение христианства в варварских королевствах
- 2) Первые монастыри
- 3) Разделение церкви на Западную (католическую) и Восточную (православную)
- 4) Утверждение главенства церкви над светской властью

Задание 10 Вариант 1

Найдите в приведенном списке два понятия, относящиеся к культуре исламских стран.

1	каллиграфия
2	митрополит
3	капелла
4	орнамент (арабеска)
5	донжон

(Запишите цифры, под которыми они указаны, в порядке возрастания, без знаков препинания. Например: 12)

Задание 10 Вариант 2

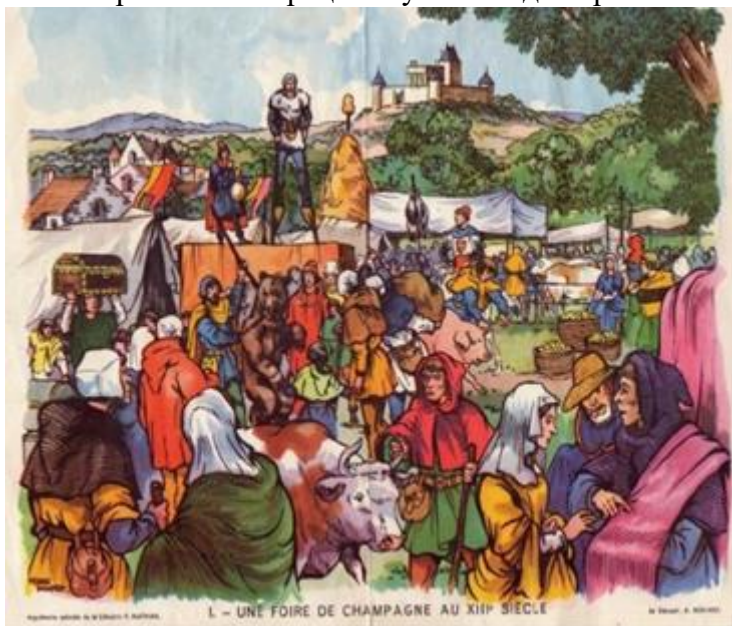
Найдите в приведённом списке два понятия, относящиеся к культуре исламских стран.

1	донжон
2	митрополит
3	фреска
4	орнамент (арабеска)
5	минарет

(Запишите цифры, под которыми они указаны, в порядке возрастания, без знаков препинания. Например: 12)

Задание 11 Вариант 1

Рассмотрите иллюстрации и укажите два правильных положения, относящиеся к ним.



1	В Средние века существовали благоприятные условия для развития торговли.
2	Средневековые купцы, которым посвящена одна из иллюстраций, объединялись в союзы - гильдии.
3	На одной из иллюстраций изображена ремесленная мастерская.
4	В Средние века не было особо благоприятных условий для торговли.
5	Средневековые купцы объединялись в особый союз - цех.

(Ответ запишите в виде комбинации цифр без разделителей. Например: 23)

Задание 11 Вариант 2

Рассмотрите иллюстрации и укажите два правильных положения, относящиеся к ним.



1	Менялы не только обменивали деньги, но и давали их в рост.
2	Проходившие в Средние века ярмарки, ничем не отличались от городских рынков.
3	На одной из иллюстраций изображена ремесленная мастерская.
4	Купец, член гильдии, мог сам определять цены на товары, сроки закупок и продаж.
5	Средневековая ярмарка отличается от городского рынка тем, что организовывалась в определенное время и в определенном месте.

(Ответ запишите в виде комбинации цифр без разделителей. Например:23)

Задание 12 Вариант 1

Укажите, какие обязанности сеньор и вассал должны были нести по отношению к друг другу.

Обратите внимание, что в перечне есть лишний элемент.

А) Сеньор

Б) Вассал

1	обещал нести военную службу
2	оказывал денежную помощь по содержанию замка
3	предоставлял право на феоде при военной службе
4	выполнял повинности за пользование феодеом
5	посвящал в рыцари

(Ответ запишите в виде комбинации букв и соответствующих им цифр без разделителей. Например: А5Б78)

Задание 12 Вариант 2

Укажите, какие обязанности сеньор и вассал должны были нести по отношению к друг другу.

Обратите внимание, что в перечне есть лишний элемент.

А) Сеньор

Б) Вассал

1	служил в качестве воина определенное время в году
2	оказывал покровительство
3	выполнял повинности в пользу сеньора
4	жаловал земельным наделом, населенным крестьянами
5	приносил клятву верности

(Ответ запишите в виде комбинации букв и соответствующих им цифр без разделителей. Например: А5Б78)

Задание 13 Вариант 1

Прочитайте отрывок из средневековой хроники.

«Иерусалим - это пуп земли, край, плодоносящий по сравнению с другими, земля эта словно второй рай... И этот-то царственный град, расположенный посередине земли, ныне находится в полоне у своих врагов и уничтожается народами, не ведающими господа. Он стремится /к освобождению/ и жаждет освобождения, /он/ не прекращает молить о том, чтобы вы пришли ему на выручку...

Вступайте же на эту стезю во искупление своих грехов, будучи преисполнены уверенностью в незапятнанной славе царствия небесного.»

1. Напишите пропущенные под каждым номером слова в предложении. Например: <1> королевство.

Автор хроники говорит о предстоящих <1> ... походах, а под врагами, захватившими Иерусалим, подразумеваются <2>

2. Составьте одно предложение с термином «хроника», которое должно соответствовать изученному историческому содержанию.

3. Укажите, опираясь на текст, как автор хроники определяет причину походов. Выпишите соответствующее положение текста.

4. Назовите одно любое последствие походов, современником которых был автор хроники

5. Дайте объяснение, почему эти походы стали так называть.

Задание 13 Вариант 2

Прочитайте отрывок из средневековой хроники.

«...И вот папа обратился ко всем с убедительной речью... Греческое царство уже до того урезано ими и изничтожено, что /утраченное/ не обойти за два месяца. Кому выпадет труд отомстить за все это, вырвать /у них/, кому как не вам, которых бог превознес перед всеми силою оружия и величием духа, ловкостью и доблестью сокрушать головы врагов своих, которые вам противодействуют... Особенно пусть побуждает вас гроб господень, спасителя нашего, гроб, которым ныне владеют нечестивые, и святые места, которые ими подло оскверняются...»

1. Напишите, под номером пропущенные слова в предложении. Например: <1> королевство.

В приведенном отрывке под Греческим царством имеется ввиду <1> Слова «кому как не вам» обращены к <2>

2. Составьте одно предложение со словосочетанием «папа Римский», которое должно соответствовать изученному историческому содержанию.

3. Укажите, как автор хроники определяет причину походов. Выпишите соответствующее положение из текста.

4. Назовите любую другую причину событий, поводом для которых стало выступление папы Римского.

5. Назовите одно любое событие, последующее за выступлением папы Римского. Обоснуйте свой выбор.

Задания региональной диагностической работы по истории, 6 класс 11.11.2021

Задание 1 Вариант 3

Достижение/изобретение Древнего Китая, которым мы пользуемся в настоящее время, -
Варианты:

- 1) бумага
- 2) система чисел с применением нуля
- 3) театр
- 4) первый солнечный календарь

Задание 1 Вариант 4

Достижение/изобретение Древнего Рима, которым мы пользуемся в настоящее время, -

Варианты:

- 1) компас
- 2) названия месяцев
- 3) философия
- 4) разделение суток на 24 часа

Задание 2 Вариант 3

Рассмотрите изображение объекта. К культуре какой территории(государства) он относится?



Варианты:

- 1) Древний Египет
- 2) Древняя Греция
- 3) Древняя Италия
- 4) Древний Вавилон

Задание 2 Вариант 4

Рассмотрите изображение объекта. К культуре какой территории(государства) он относится?



Варианты:

- 1) Древний Вавилон
- 2) Древняя Палестина
- 3) Древняя Греция
- 4) Древняя Италия

Задание 3 Вариант 3

В 1054 году произошло разделение христианской церкви на Западную (католическую) и Восточную (православную). Это означает, что эта дата будет размещена на ленте времени под цифрой:

третья четверть X в.	четвертая четверть X в.	первая четверть XI в.	вторая четверть XI в.	третья четверть XI в.	четвертая четверть XI в.
1	2	3	4	5	6

Варианты:

- 1) 3
- 2) 4
- 3) 5
- 4) 6

Задание 3 Вариант 4

Создание Священной Римской империи датируется 962 годом. Это означает, что эта дата будет размещена на ленте времени под цифрой:

четвертая четверть IX в.	первая четверть X в.	вторая четверть X в.	третья четверть X в.	четвертая четверть X в.	первая четверть XI в.
1	2	3	4	5	6

Варианты:

- 1) 2
- 2) 3
- 3) 4
- 4) 6

Задание 4 Вариант 3

Определите причины культурного подъема, получившего название «Каролингское возрождение»:

Варианты:

- 1) желание Карла Великого заручиться поддержкой папы Римского
- 2) необходимость в большом количестве образованных людей для государственной службы
- 3) стремление знати франков подражать римским традициям
- 4) необходимость упорядочить систему образования в государстве

Задание 4 Вариант 4

Одной из причин феодальной раздробленности является (-ются):

Варианты:

- 1) набеги викингов на европейские страны
- 2) усиление власти папы Римского над светскими правителями
- 3) постоянные войны между государствами
- 4) рост независимости крупных землевладельцев

Задание 5 Вариант 3

Прочтите отрывок из сочинения историка VI в. и определите, о какой исторической личности идёт речь.

«В первой половине VIII в. внешняя опасность для Франкского государства исходила от сарацинов (так назвали арабов), которые к этому времени захватили Пиренейский полуостров. В 732 г. майордом-управитель королевского двора нанес им сокрушительное поражение в битве при Пуатье. Свое почетное прозвище, означающее в переводе «молот», он получил за свою славную победу над арабами».

Варианты:

- 1) Карл Великий
- 2) Карл Мартелл
- 3) Хлодвиг
- 4) Теодорих Великий

Задание 5 Вариант 4

Прочтите отрывок из сочинения историка. Укажите историческую личность, имя которой пропущено.

Во второй половине V в. из вождя племени _____ превратился в короля-главу государства, основав династию Меровингов. К концу его жизни ему фактически принадлежала вся Галлия. Большую часть населения в государстве составляли те, кто жил в Галлии до франкского завоевания.

Варианты:

- 1) Юстиниан
- 2) Карл Мартелл
- 3) Теодорих Великий
- 4) Хлодвиг

Задание 6 Вариант 3

Укажите, какое событие произошло раньше других.

Варианты:

- 1) Завоевание Англии герцогом Нормандии
- 2) Разделение христианской церкви на Западную (католическую) и Восточную (православную)
- 3) Правление Хлодвига
- 4) Создание Кириллом и Мефодием славянской письменности

Задание 6 Вариант 4

Укажите, какое событие произошло позже других.

Варианты:

- 1) Начало проповеднической деятельности Мухаммеда
- 2) Правление Карла Великого
- 3) Падение Западной Римской империи
- 4) Захват крестоносцами Константинополя

Задание 7 Вариант 3

Определите характерную черту западноевропейского города, свидетельствующую о **новых явлениях (процессах)** в жизни феодального общества

Варианты:

- 1) Жители городов-коммун, стоящих на земле сеньора, платили оброк и несли барщину
- 2) На территории города сохранялась личная зависимость от сеньора
- 3) Основное население городов составляли люди, занятые в сфере производства и обмена
- 4) Внешний вид средневекового города напоминал феодальный замок

Задание 7 Вариант 4

Укажите положение, подтверждающее неполноправие крестьян в феодальном обществе.

Варианты:

- 1) Наличие только личной зависимости крестьянина
- 2) Наряду с сеньором являться собственниками земли
- 3) Поземельная и личная зависимость крестьян
- 4) Наличие у сеньора права продажи крестьянина с землей

Задание 8 Вариант 3

Рассмотрите карту «Византийская империя VI- XI вв.». Определите верное суждение.



Варианты:

- 1) Первые столкновения Византийской империи со славянскими племенами произошли в начале X века
- 2) В VII веке Византийской империи удалось отстоять свои ближневосточные и африканские провинции
- 3) после смерти Юстиниана Византийская империя продолжала завоевание новых территорий
- 4) Столица Византийской империи находилась на пересечении важных торговых путей: сухопутного - из Европы в Азию и морского - из Средиземного моря в Чёрное

Задание 8 Вариант 4

Рассмотрите карту Крестовых походов. Определите верное суждение.



Варианты:

- 1) На одной из карт показаны государства крестоносцев
- 2) Папская область - владения крестоносцев на Ближнем Востоке
- 3) К началу Крестовых походов уже существовали духовно-рыцарские ордена
- 4) Во время Третьего Крестового похода был взят Константинополь

Задание 9 Вариант 3

Ученик 6 класса, выполняя домашнее задание по истории - составить план по теме «Католическая церковь и её служители», допустил ошибку. Укажите неверный (не относящийся к теме) пункт плана

Варианты:

- 1) Духовенство и миряне
- 2) Еретические учения и борьба с ними
- 3) Монашеские ордена
- 4) Шариат

Задание 9 Вариант 4

Ученик 6 класса, выполняя домашнее задание по истории - составить план по теме «Католическая церковь и её служители», допустил ошибку. Укажите неверный (не относящийся к теме) пункт плана

Варианты:

- 1) Роль патриарха в жизни западноевропейского средневекового общества
- 2) Инквизиция
- 3) Соперничество пап и императоров
- 4) Духовно-рыцарские ордена

Задание 10 Вариант 3

Найдите в приведенном списке два понятия, относящиеся к византийской культуре.

1	мечеть
2	базилика
3	сага
4	минарет
5	фреска

(Запишите цифры, под которыми они указаны, в порядке возрастания, без знаков препинания. Например: 12)

Задание 10 Вариант 4

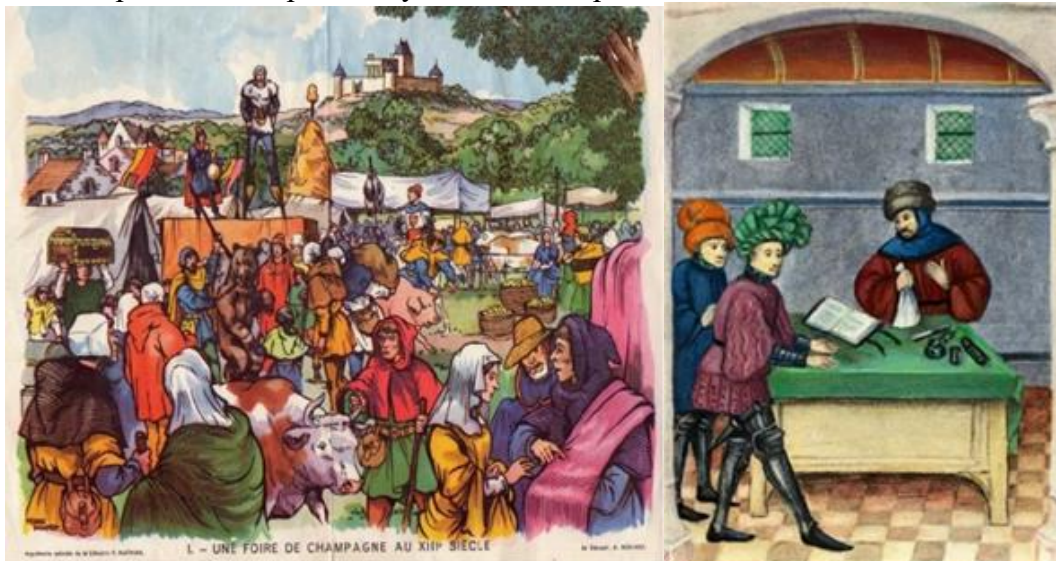
Найдите в приведённом списке два понятия, относящиеся к византийской культуре.

1	мечеть
2	сага
3	кириллица
4	мозаика
5	орнамент (арабеска)

(Запишите цифры, под которыми они указаны, в порядке возрастания, без знаков препинания. Например: 12)

Задание 11 Вариант 3

Рассмотрите иллюстрации и укажите два правильных положения, относящиеся к ним.

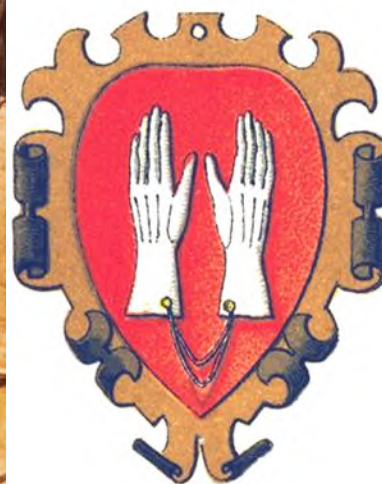


1	Средневековые купцы объединялись в особый союз - цех.
2	Одна из самых знаменитых ярмарок находилась в графстве Шампань (Франция).
3	Купцу в его торговой деятельности помогали подмастерья.
4	Купцам в Средние века было безопасно добираться до рынков и ярмарок.
5	На одной из иллюстраций изображен меняла - представитель новой группы общества.

(Ответ запишите в виде комбинации цифр без разделителей. Например: 23)

Задание 11 Вариант 4

Рассмотрите иллюстрации и укажите два правильных положения, относящиеся к ним.



1	Одна из иллюстраций свидетельствует, что каждый ремесленных цех имел герб.
2	Цех регулировал только часть производственной жизни ремесленников.
3	Подмастерье мог стать мастером только изготовив шедевр.
4	Полноправными членами цеха являлись мастер и подмастерье.
5	Ремесленник мог иметь сколько он считал нужным учеников и подмастерьев.

(Ответ запишите в виде комбинации цифр без разделителей. Например: 23)

Задание 12 Вариант 3

Укажите, какие обязанности сеньор и вассал должны были нести по отношению друг к другу.

Обратите внимание, что в перечне есть лишний элемент.

А) Сеньор

Б) Вассал

1	приносил клятву верности
2	жаловал земельным наделом с правом наследования
3	посвящал в рыцари
4	оказывал денежную помощь по содержанию замка
5	оказывал покровительство

(Ответ запишите в виде комбинации букв и соответствующих им цифр без разделителей. Например: А5Б78)

Задание 12 Вариант 4

Укажите, что относилось к барщине и оброку как повинностям крестьян.

Обратите внимание, что в перечне есть лишний элемент.

А) Барщина

Б) Оброк

1	являться на суд сеньора
2	работать на поле сеньора
3	приносить ремесленные изделия
4	осуществлять ремонт дорог
5	приносить часть любого урожая

(Ответ запишите в виде комбинации букв и соответствующих им цифр без разделителей. Например: А5Б78)

Задание 13 Вариант 3

Прочитайте отрывок из средневековой хроники.

«...Всем идущим туда, в случае их кончины на сухом пути, или на море, или в бою с погаными, отныне да будет отпущение грехов. Это обещание идущим я даю как уполномоченный Бога...Пусть тот, кто желает спасти свою душу, не колеблется вступить смиренно на стезю Господню; а если недостает ему денег, то даст ему довольно Божественное милосердие. Кто здесь горестен и беден, там будет богат, кто здесь недруг Богу, там станет другом Бога...»

1. Напишите, пропущенные под номерами слова в предложении. Например: <1> королевство.

В приведённом отрывке речь идёт о <1> с призывом, к которым выступил папа Римский <2>

2. Составьте одно предложение со словосочетанием «папа Римский», которое должно соответствовать изученному историческому содержанию.

3. Укажите, опираясь на текст любую одну цель «всех идущих туда». Выпишите соответствующее положение из текста.
4. Назовите одну любую социальную группу, которая участвовала в этих в этих событиях и один любой мотив.
5. Назовите одно любое событие, последовавшее за выступлением папы Римского. Обоснуйте свой выбор.

Задание 13 Вариант 4

Прочитайте отрывок из письма главы католической церкви.

«...Вы же, не имея никакой власти и влияния в Греции, очевидно совсем утратили чистоту вашего обета, ибо направили армию не против сарацин, а против христиан в намерении не освободить Иерусалим, а предпочесть небесным богатствам земные путём захвата... Мало было грабить имперские богатства и забирать добычу у богатых и бедных, вы посягнули на церковные сокровища, и, что хуже всего, на её главное достояние...»

1. Напишите, под номерами пропущенные слова и год в предложении. Например: <1> королевство.

В приведённом отрывке речь идёт о захвате <1> , который произошёл в <2> ... году в ходе четвертого Крестового похода.

2. Составьте одно предложение со словосочетанием «католическая церковь», которое должно соответствовать изученному историческому содержанию.
3. Укажите, опираясь на текст, любое одно обвинение папой Римским крестоносцев. Выпишите соответствующее положение из текста.
4. Почему событие, о котором пишет папа Римский, свидетельствовало о наступившем упадке движения крестоносцев? Приведите одно объяснение.
5. Укажите одно любое последствие Крестовых походов.

Задания региональной диагностической работы по истории, 6 класс 12.11.2021

Задание 1 Вариант 5

Достижение/изобретение Древней Греции, которым мы пользуемся в настоящее время,

-

Варианты:

- 1) бетон
- 2) арки в строительстве
- 3) фарфор
- 4) театр

Задание 1 Вариант 6

Достижение/изобретение Древней Индии, которое существует в настоящее время, -

Варианты:

- 1) прозрачное и цветное стекло
- 2) шёлк
- 3) игра в шахматы
- 4) названия месяцев

Задание 2 Вариант 5

Рассмотрите изображение объекта. К культуре какой территории (государства) он относится?



Варианты:

- 1) Древняя Италия
- 2) Древняя Греция
- 3) Междуречье
- 4) Персия

Задание 2 Вариант 6

Рассмотрите изображение объекта. К культуре какой территории (государства) он относится?



Варианты:

- 1) Древняя Индия
- 2) Древний Китай
- 3) Древний Вавилон
- 4) Древний Египет

Задание 3 Вариант 5

Начало крестовых походов датируется 1096 годом. Это означает, что эта дата будет размещена на ленте времени под цифрой:

четвертая четверть X в.	первая четверть XI в.	вторая четверть XI в.	третья четверть XI в.	четвертая четверть XI в.	первая четверть XII в.
1	2	3	4	5	6

Варианты:

- 1) 2
- 2) 3
- 3) 4
- 4) 5

Задание 3 Вариант 6

В 732 году произошла битва при Пуатье, в ходе которой Карл Мартелл одержал победу над арабами. Это означает, что эта дата будет размещена на ленте времени под цифрой:

четвертая четверть VII в.	первая четверть VIII в.	вторая четверть VIII в.	третья четверть VIII в.	четвертая четверть VIII в.	первая четверть IX в.
1	2	3	4	5	6

Варианты:

- 1) 2
- 2) 3
- 3) 5
- 4) 6

Задание 4 Вариант 5

Европейские государства не смогли противостоять нашествию викингов из-за:

Варианты:

- 1) раздробленности Европы на множество феодальных владений
- 2) усиления власти папы Римского над светскими правителями
- 3) вторжения арабов в Европу
- 4) религиозных противоречий

Задание 4 Вариант 6

К причинам разделения христианской церкви на Западную и Восточную относится:

Варианты:

- 1) начало крестовых походов
- 2) разногласие в понимании важных положений христианского вероучения
- 3) распад империи Карла Великого

- 4) натиск на Византию турок-сельджуков

Задание 5 Вариант 5

Прочтите отрывок из труда историка. Укажите имя исторической личности, которое пропущено.

«_____ был удачливым и искусным воителем. На юге он добился присоединения Северной Италии. На востоке - той самой Паннонии (нынешняя Венгрия). На западе части Испании с Барселоной. На севере и юге востоке присоединения земель отчаянно сопротивляющихся саксов и баваров...»

Варианты:

- 1) Карл Мартелл
- 2) Хлодвиг
- 3) Карл Великий
- 4) Теодорих Великий

Задание 5 Вариант 6

Прочтите отрывок из сочинения историка. Укажите, о каком событии идёт речь.

«23 ноября 800 г. он был встречен папой в двенадцати милях от Рима, согласно ритуалу, установленному для приема императоров. 1 декабря он открыл в базилике Святого Петра собор... Два дня спустя, в рождественское утро, уверенный в обоснованности своего права, король ещё раз переступил порог собора Святого Петра, чтобы быть коронованным папой».

Варианты:

- 1) Провозглашение императором Карла Великого
- 2) Коронация Хлодвига
- 3) Провозглашение императором Юстиниана
- 4) Провозглашение императором Оттона I

Задание 6 Вариант 5

Укажите, какое событие произошло раньше других

Варианты:

- 1) Раздел империи Карла Великого
- 2) Возникновение Дамасского халифата
- 3) Правление Юстиниана в Византии
- 4) Завоевание Англии герцогом Нормандии

Задание 6 Вариант 6

Укажите, какое событие произошло позже других.

Варианты:

- 1) Коронование Карла Великого императорской короной
- 2) Разделение христианской церкви на Западную (католическую) и Восточную (православную)
- 3) Возникновение Дамасского халифата
- 4) Правление Хлодвига

Задание 7 Вариант 5

Укажите положение, подтверждающее неполноправие крестьян в феодальном обществе.

Варианты:

- 1) Выполняли повинности в пользу сеньора
- 2) Использовали примитивную технику в сельском хозяйстве
- 3) Закон оставлял за многими крестьянами право жаловаться королю
- 4) Жили в условиях натурального хозяйства

Задание 7 Вариант 6

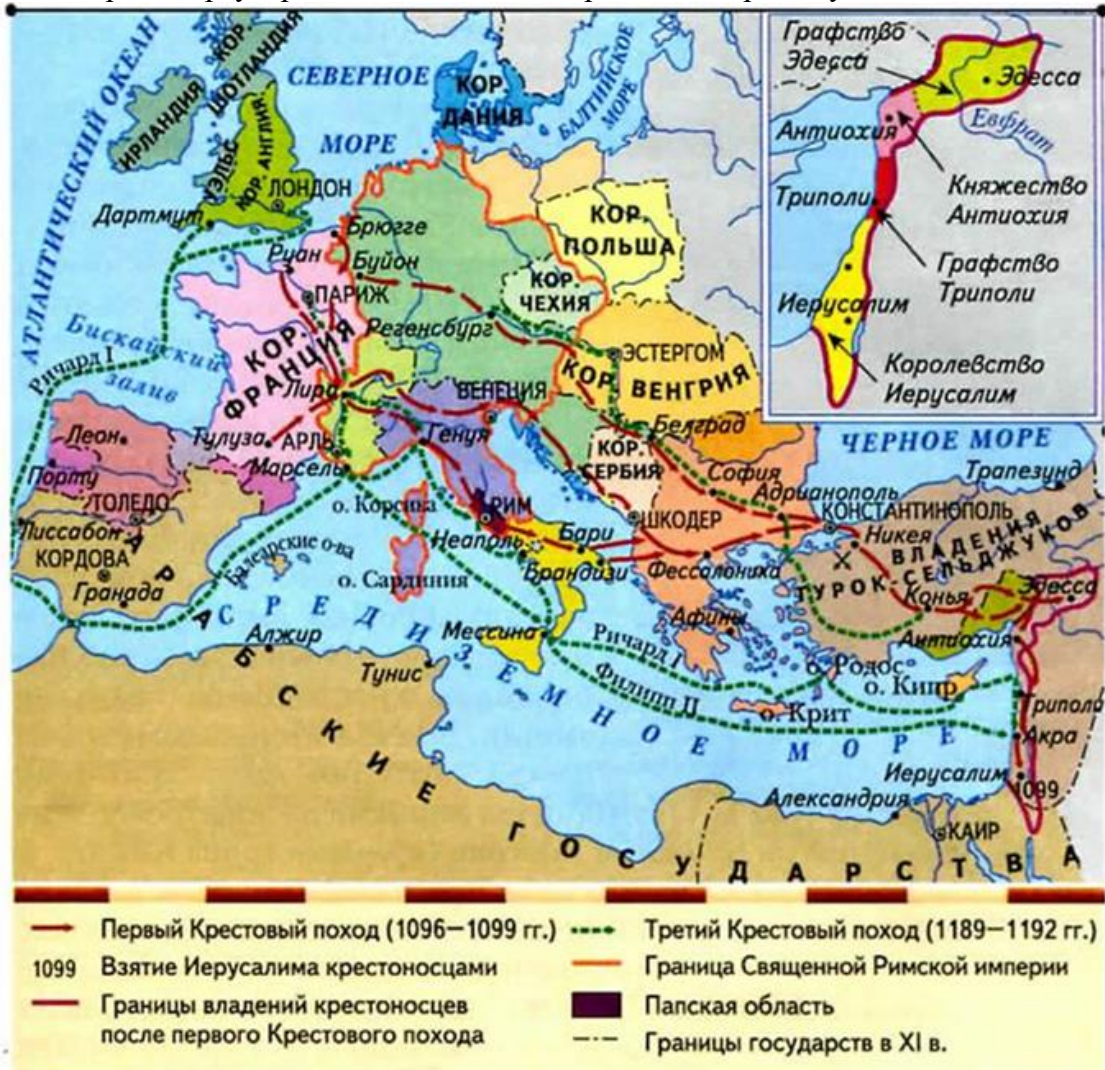
Укажите положение, подтверждающее неполноправие крестьян в феодальном обществе.

Варианты:

- 1) Наряду с сеньором могли являться собственниками земли
- 2) Наличие только личной зависимости крестьянина
- 3) Сеньор мог потребовать с крестьянина больше, чем полагалось по обычаю
- 4) Выполняли повинности в пользу сеньора

Задание 8 Вариант 5

Рассмотрите карту Крестовых походов. Определите верное суждение.

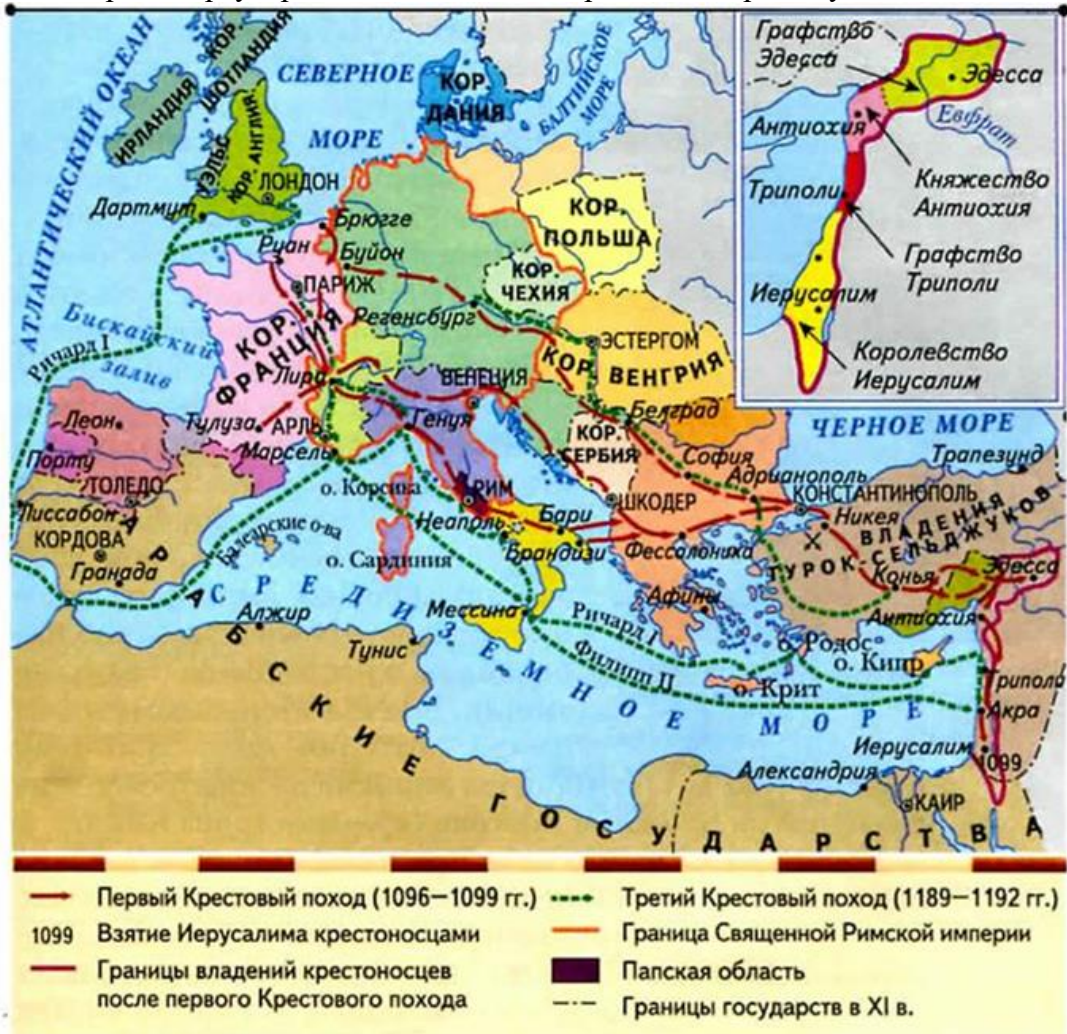


Варианты:

- 1) Первый Крестовый поход проходил через Кордову
- 2) В четвертом Крестовом походе участвовал папа Римский
- 3) Крестоносцы владели Иерусалимом
- 4) Третий Крестовый поход был сухопутным

Задание 8 Вариант 6

Рассмотрите карту Крестовых походов. Определите верное суждение.



Варианты:

- 1) Крестоносцы не владели Иерусалимом
- 2) Крестоносцы не смогли создать христианских государств на завоеванной территории
- 3) Третий Крестовый поход завершился в Кордове
- 4) Первый Крестовый поход проходил через Рим

Задание 9 Вариант 5

Ученик 6 класса, выполняя домашнее задание по истории - составить план по теме «Образование государств в Европе IX- XI вв.», допустил ошибку. Укажите неверный (не относящийся к теме) пункт плана.

Варианты:

- 1) Легенда о короле Артуре
- 2) Духовно-рыцарские ордена
- 3) Норманны - «люди с Севера» и англосаксы
- 4) Образование Священной Римской империи

Задание 9 Вариант 6

Ученик 6 класса, выполняя домашнее задание по истории - составить план по теме «Образование государств в Европе IX-XI вв.», допустил ошибку. Укажите неверный (не относящийся к теме) пункт плана

Варианты:

- 1) Военные походы норманнов
- 2) Образование Священной Римской империи
- 3) Образование королевства остготов
- 4) Первые скандинавские государства

Задание 10 Вариант 5

Найдите в приведённом списке два понятия, относящиеся к истории арабско-мусульманского мира.

1	визирь
2	вассалы
3	халиф
4	викинги
5	феод

(Запишите цифры, под которыми они указаны, в порядке возрастания, без знаков препинания. Например: 12)

Задание 10 Вариант 6

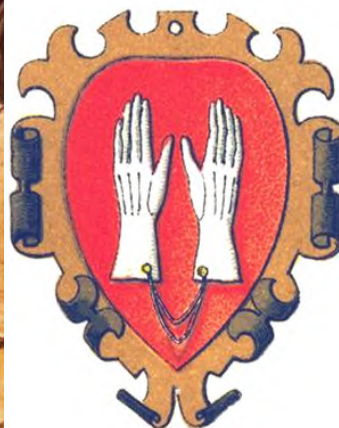
Найдите в приведенном списке два понятия, относящиеся к истории Византийской империи.

1	Сеньор
2	Икона
3	Феодалы
4	Визирь
5	Ромей

(Запишите цифры, под которыми они указаны, в порядке возрастания, без знаков препинания. Например: 12)

Задание 11 Вариант 5

Рассмотрите иллюстрации и укажите два правильных положения, относящиеся к ним.

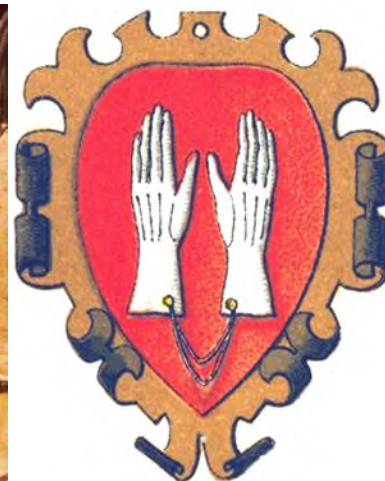


1	Членом цеха мог стать подмастерье.
2	Членом цеха мог быть только владелец собственной мастерской.
3	Полноправными членами цеха являлись мастер и подмастерье.
4	Одна из иллюстраций позволяет сделать вывод, что ремесленник изготавливал что-либо только на заказ.
5	Каждый ремесленник имел право определять условия своего производства.

(Ответ запишите в виде комбинации цифр без разделителей. Например: 23)

Задание 11 Вариант 6

Рассмотрите иллюстрации и укажите два правильных положения, относящиеся к ним.



1	Ремесленник мог иметь сколько он считал нужным учеников и подмастерьев.
2	Подмастерье мог стать мастером только изготовив шедевр.
3	Устав цеха ремесленников запрещал заниматься ремеслом чужакам.
4	Цех регулировал только часть производственной жизни ремесленников.
5	Одна из иллюстраций свидетельствует, что жители города стремились подражать сеньорам (феодалам).

(Ответ запишите в виде комбинации цифр без разделителей. Например: 23)

Задание 12 Вариант 5

Укажите, что относилось к барщине и оброку как повинностям крестьян. Обратите внимание, что в перечне есть лишний элемент

- А) Барщина
- Б) Оброк

1	осуществлять перевозку грузов
2	нести военную службу в войске сеньора
3	приносить ремесленные изделия
4	предоставлять продукты животноводства
5	осуществлять строительство или ремонт замка

(Ответ запишите в виде комбинации букв и соответствующих им цифр без разделителей. Например: А56Б78)

Задание 12 Вариант 6

Укажите, что относилось к барщине и оброку как повинностям крестьян. Обратите внимание, что в перечне есть лишний элемент.

- А) Барщина
- Б) Оброк

1	осуществлять перевозку грузов
2	предоставлять продукты животноводства
3	нести военную службу в войске сеньора
4	работать на поле сеньора
5	приносить часть любого урожая

(Ответ запишите в виде комбинации букв и соответствующих им цифр без разделителей. Например: А56Б78)

Задание 13 Вариант 5

Прочитайте отрывок из труда средневекового историка.

«...В высоту он поднимался как будто до неба, и, как корабль на высоких волнах моря, он выделялся среди других строений, как бы склоняясь над остальным городом... Несказанной красотой славился храм... Чистым золотом выложен потолок, соединяя с красотой и великолепием; с той и другой стороны - две галереи; у них потолок является куполом, а украшением - золото... Точно так же и купель с запада, четырехугольная и прекрасная, обнесенная бортиком в виде дорожки... Кто исчислил бы великолепие колонн и мраморов, которыми украшен храм?..»

1. Напишите под номером пропущенные слова в предложении. Например: <1> королевство.

Средневековый историк даёт описание храма <1>...., который был построен при императоре <2>...

2. Составьте одно предложение с термином «храм», которое должно соответствовать изученному историческому содержанию.
3. Найдите в тексте подтверждение, что в храме совершался обряд крещения. Выпишите соответствующее положение из текста.

4. Укажите одно любое отличие в управлении Византийской империи от западноевропейских королевств в VIII- XI вв.
5. Назовите одно любое мероприятие императора, при котором был возведён этот храм. Обоснуйте свой выбор.

Задание 13 Вариант 6

Прочитайте отрывок из труда историка.

«...В августе 843 г. в Вердене внуки <1> заключили знаменитый договор о разделе <2> ... Его в поте лица готовило около 120 лучших экспертов. По этому договору Лотарь сохранил императорский титул, получил в управление Италию (кроме Южной, принадлежавшей Византии) и широкую полосу земель вдоль Рейна и Роны до Северного моря с городами Лугдун (Лион), Массилия (Марсель), Трир, Аахен, Кельн. Карлу Лысому достались земли к западу от Рейна, Людовика - восточные территории на правом берегу Рейна, кроме Фрисландии, а на левом - Шпейер, Вормс и Майнц... Дело в том, что каждому брату досталась часть каждого природного, а значит экономического пояса Западной Европы: леса, пастбища, приморские зоны...».

1. Напишите под номерами пропущенные в первом предложении текста слова.

Например: <1> королевство.

В августе 843 г. в Вердене внуки <1> заключили знаменитый договор о разделе <2> ...

2. Составьте одно предложение с термином «император», которое должно соответствовать изученному историческому содержанию.
3. Что общего досталось братьям в результате раздела, о котором говорится в тексте. Выпишите соответствующее положение из текста.
4. Укажите одно любое отличие в управлении западноевропейских королевств от управления Византийской империи в VIII-XI вв.
5. Назовите одного любого европейского короля, правившего в этот период, кроме указанных в тексте. Обоснуйте свой выбор.

Ключи к заданиям по вариантам

Задание	Вариант	Ответ
1	1	4
	2	2
	3	1
	4	2
	5	4
	6	3
2	1	1
	2	3
	3	2
	4	4
	5	1
	6	2
3	1	4
	2	2
	3	3
	4	3
	5	4
	6	2

Задание	Вариант	Ответ
4	1	1
	2	3
	3	2
	4	4
	5	1
	6	2
5	1	4
	2	3
	3	2
	4	4
	5	3
	6	1
6	1	2
	2	4
	3	3
	4	4
	5	3
	6	2
7	1	3
	2	2
	3	3
	4	3
	5	1
	6	4
8	1	2
	2	3
	3	4
	4	1
	5	3
	6	4
9	1	3
	2	4
	3	4
	4	1
	5	2
	6	3
10	1	14 (Синоним 41)
	2	45 (Синоним 54)
	3	25 (Синоним 52)
	4	34 (Синоним 43)
	5	13 (Синоним 31)
	6	25 (Синоним 52)
11	1	24 (Синоним 42)
	2	15 (Синоним 51)
	3	25 (Синоним 52)
	4	13 (Синоним 31)
	5	24 (Синоним 42)
	6	25 (Синоним 52)
12	1	A35B12

Задание	Вариант	Ответ
	2	A24B15
	3	A35B14
	4	A24B35
	5	A15B34
	6	A14B25
	13	1
2		
3		
4		
5		
6		

Приложение 3. Распределения учащихся районов по баллам в сравнении с результатами в Санкт-Петербурге

Диаграмма 2

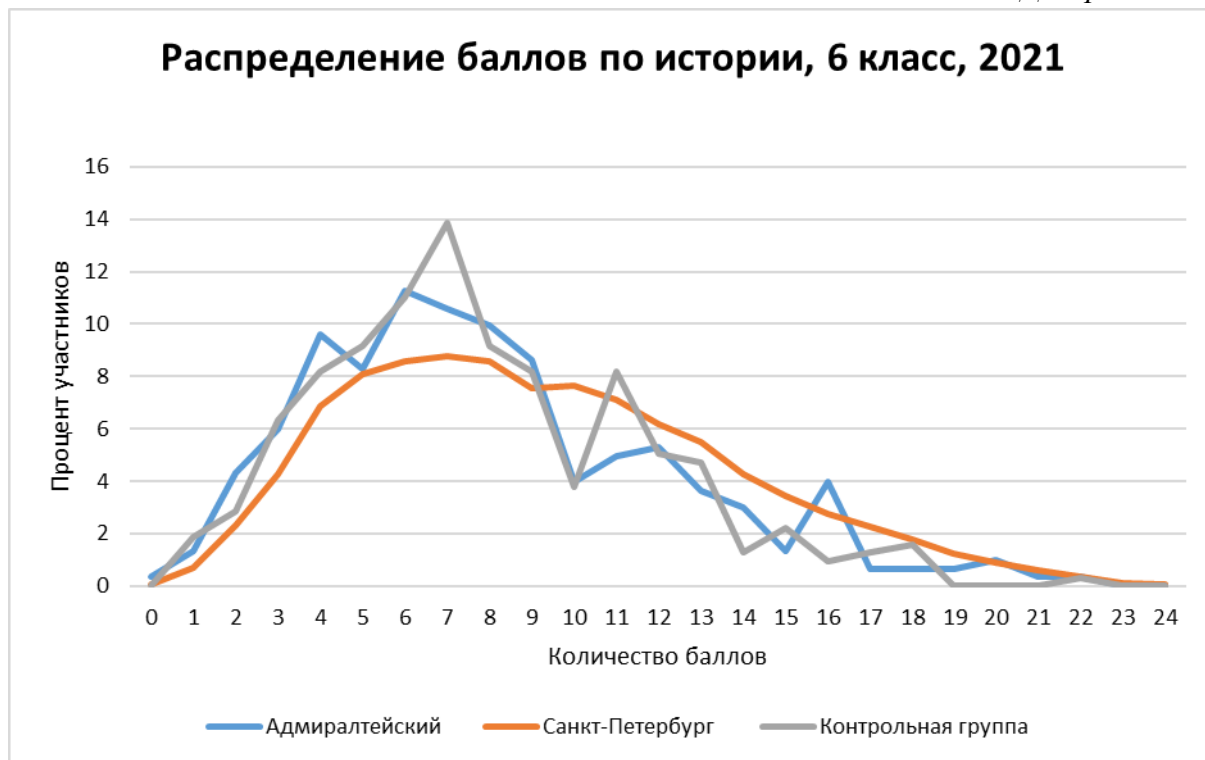


Диаграмма 3

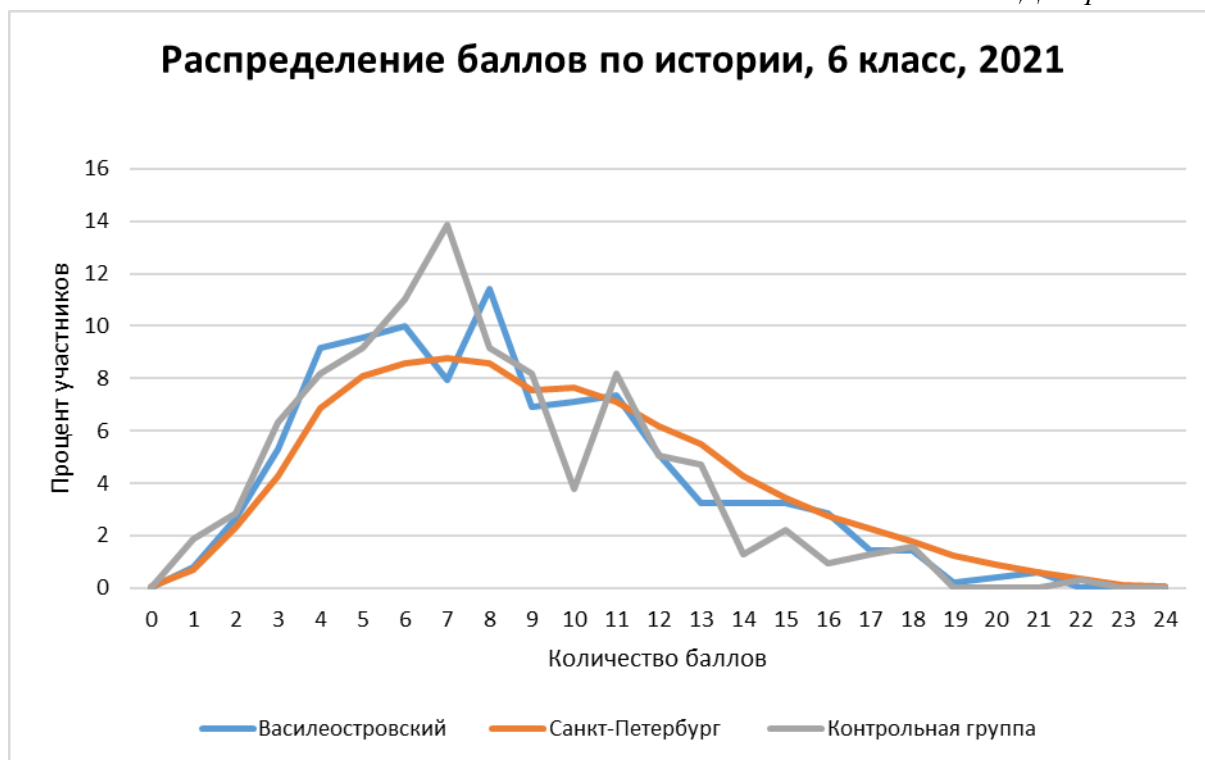


Диаграмма 4

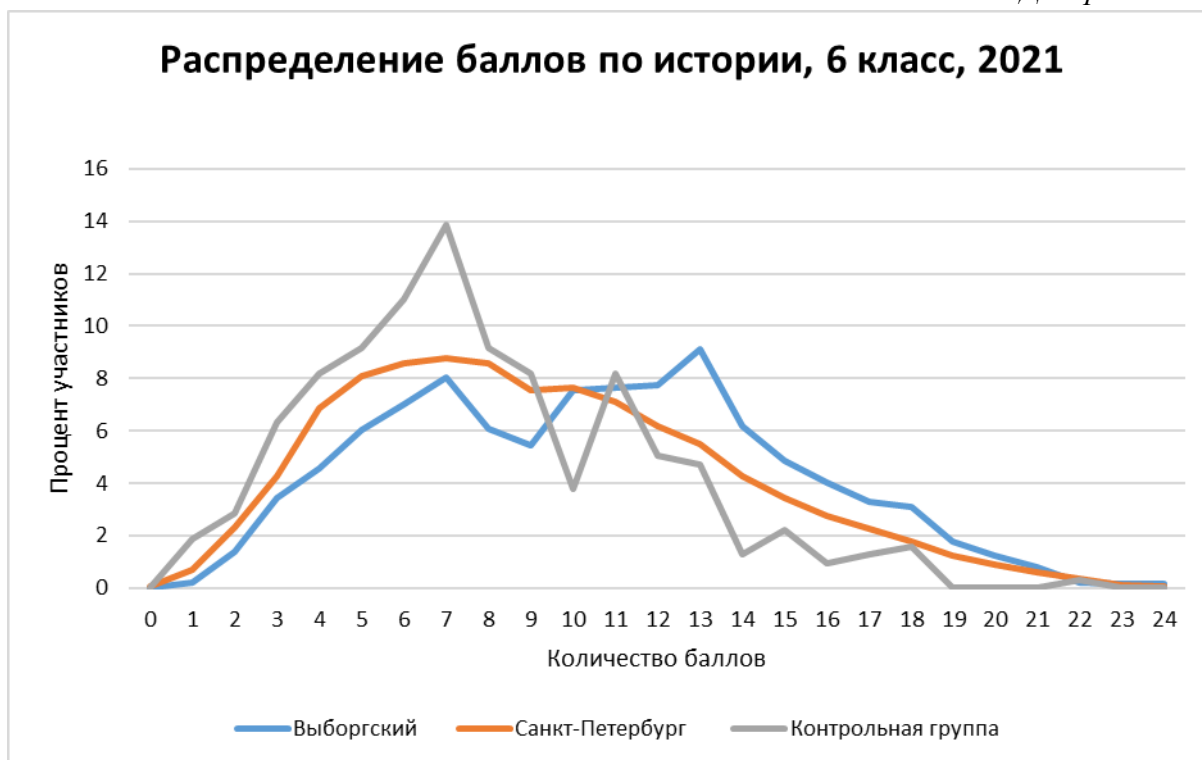


Диаграмма 5

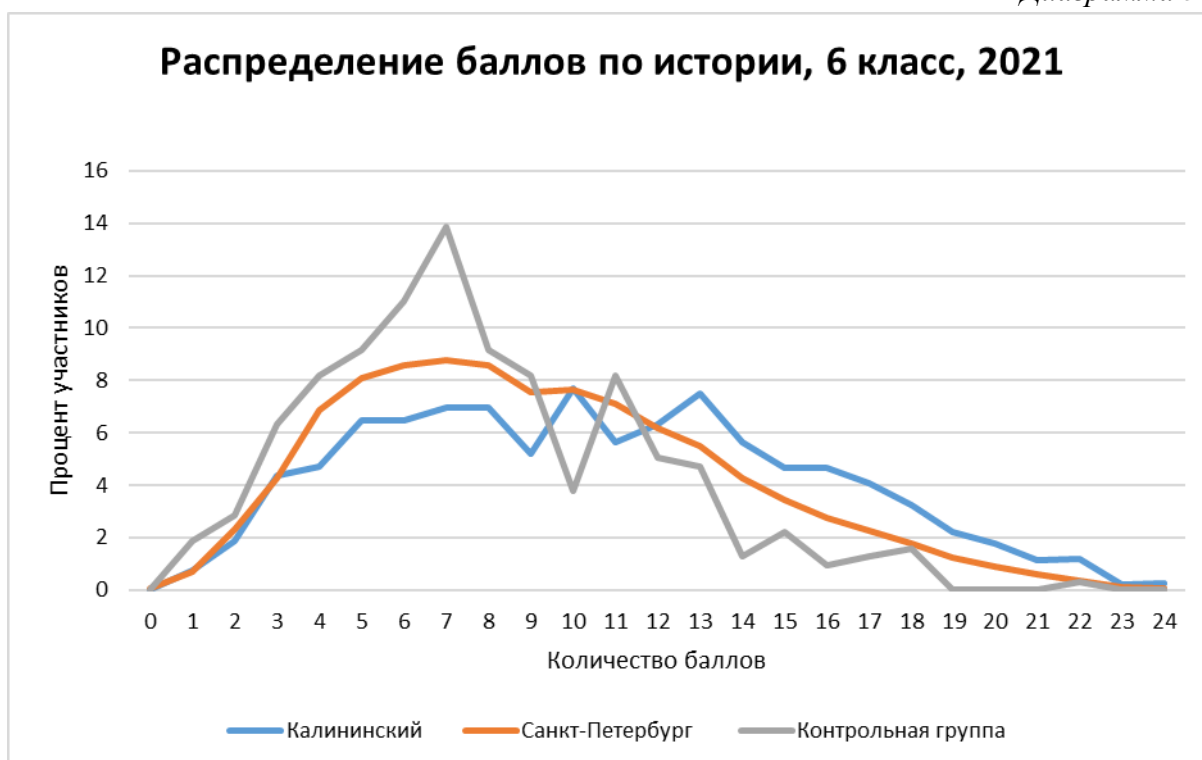


Диаграмма 6

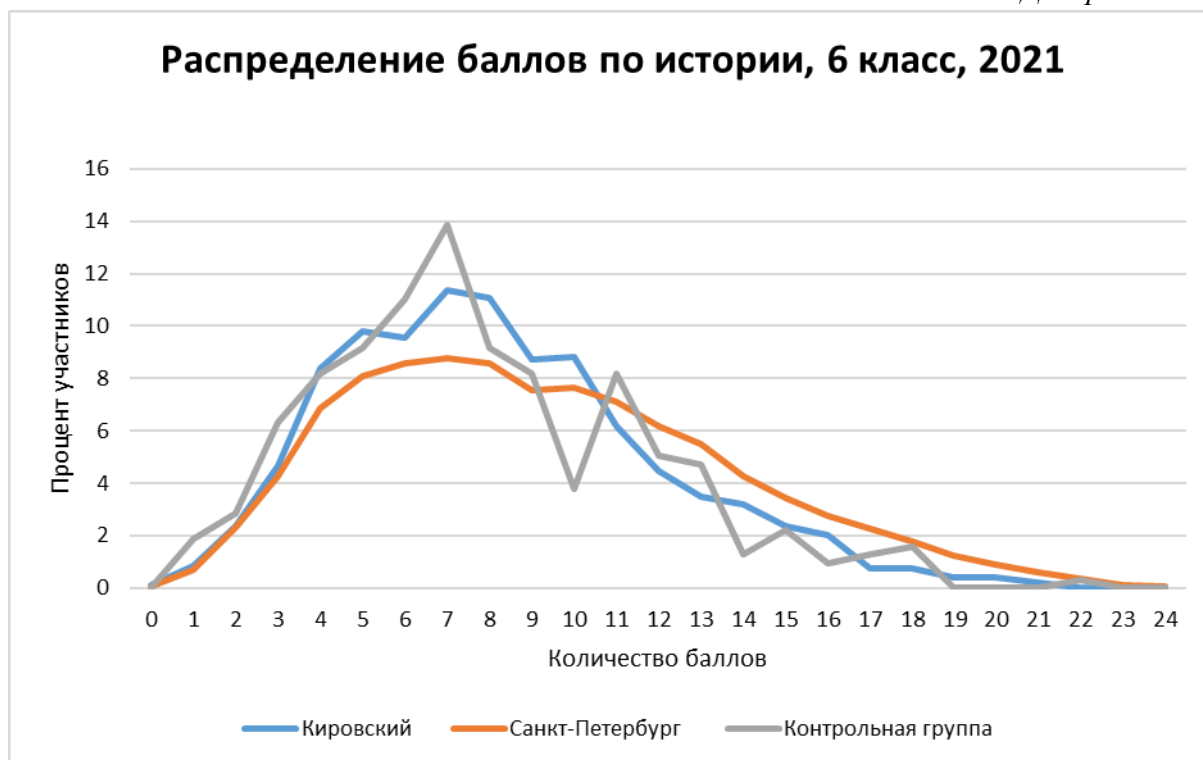


Диаграмма 7

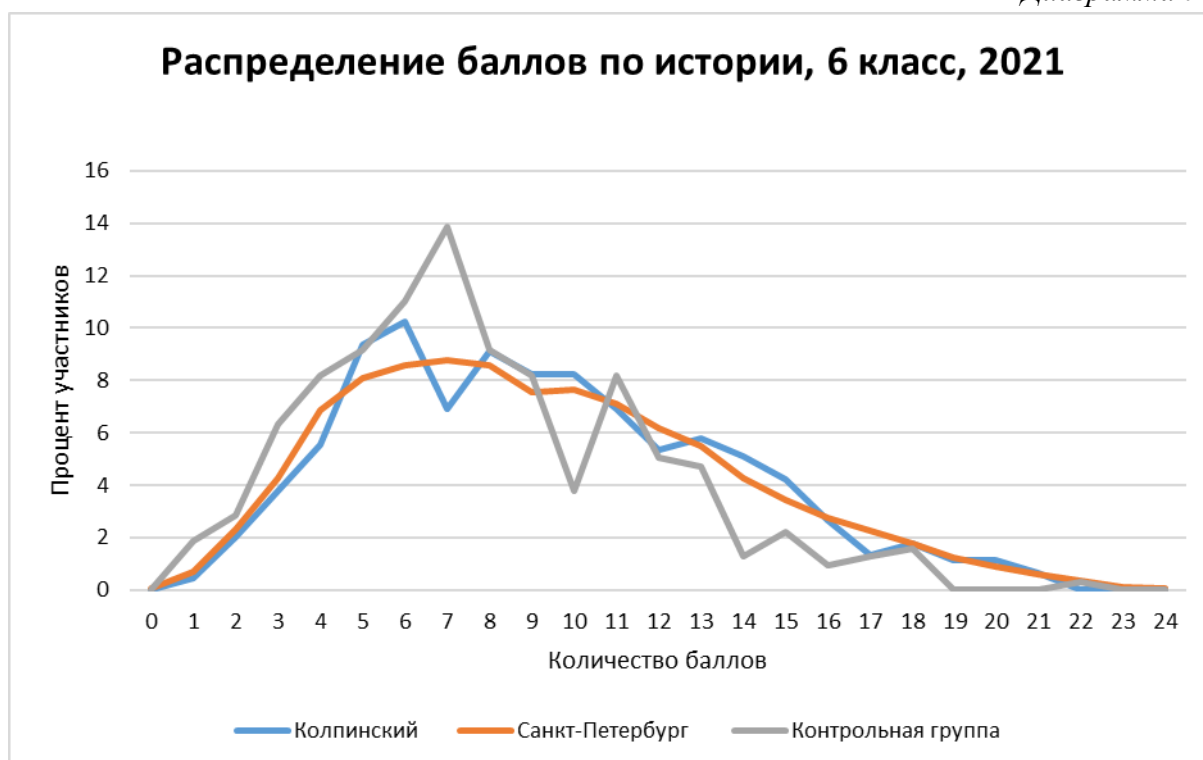


Диаграмма 8

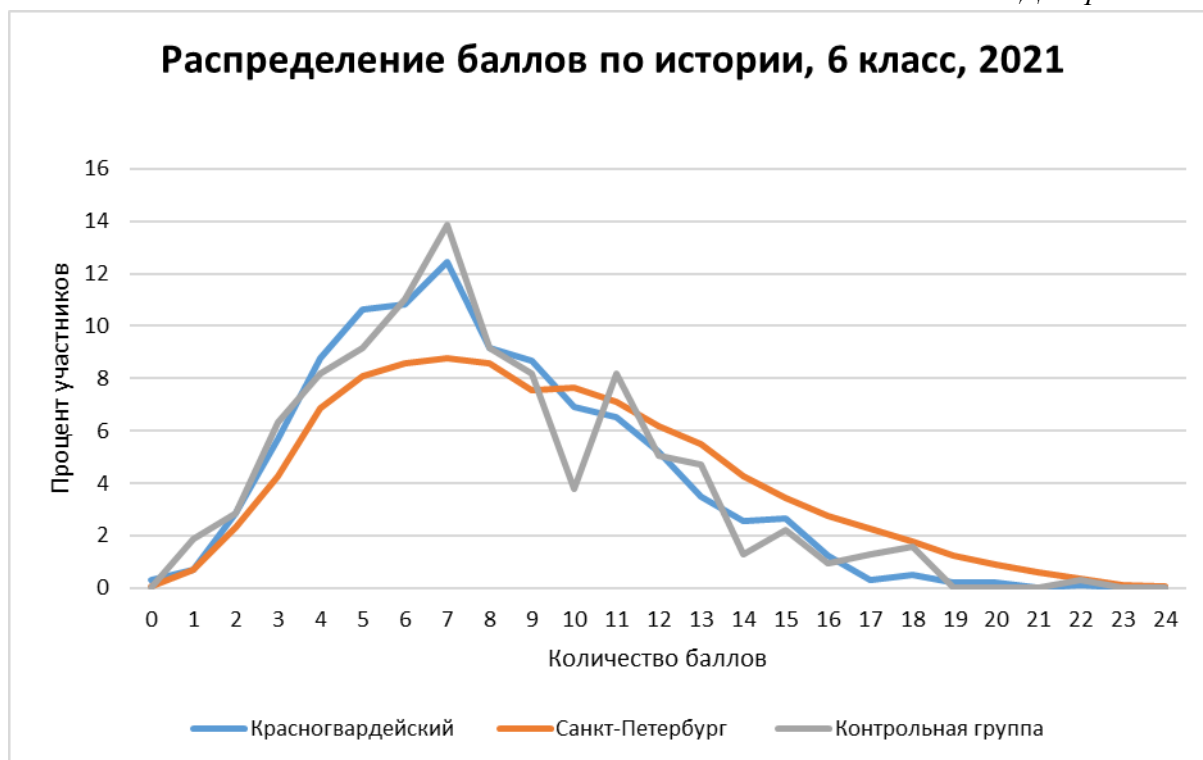
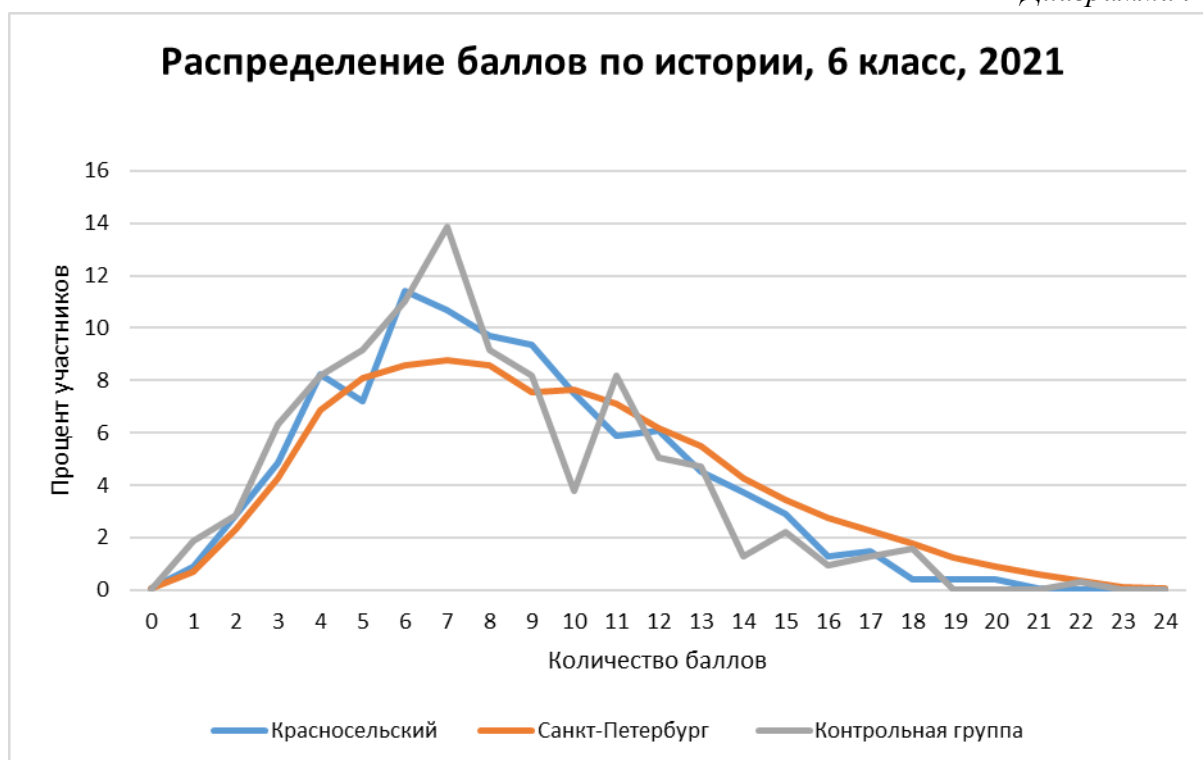


Диаграмма 9



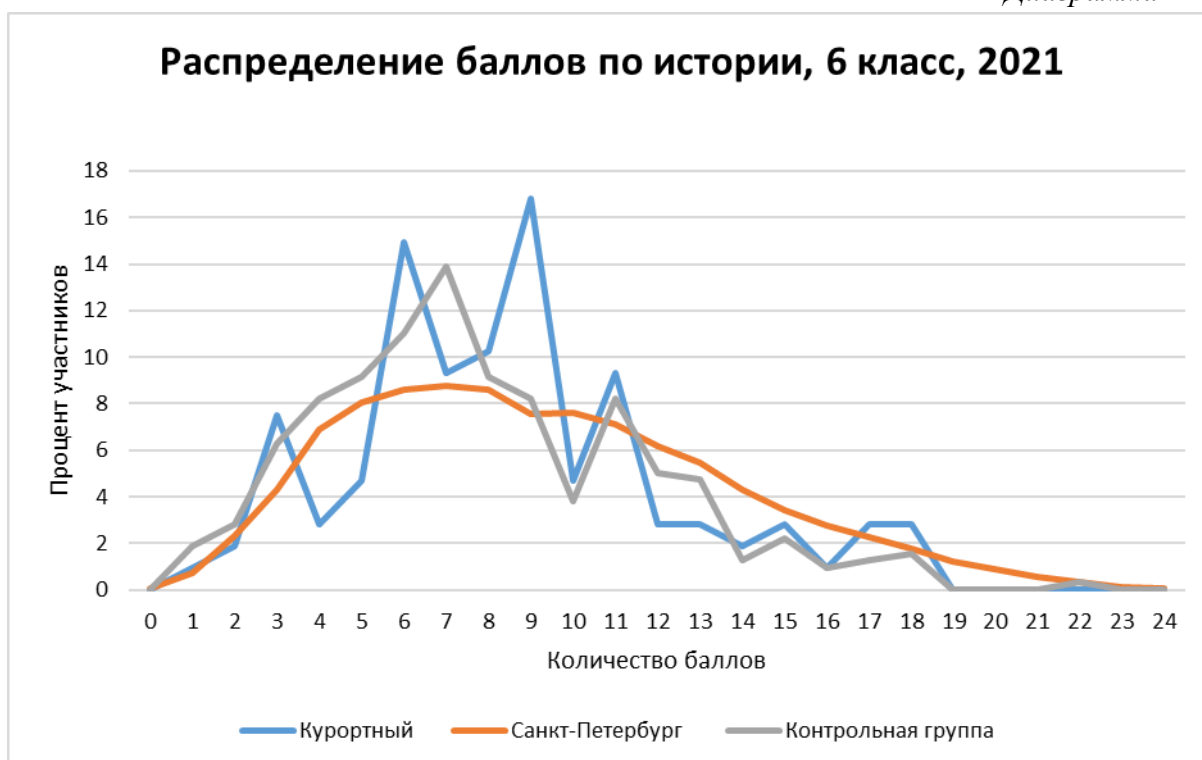


Диаграмма 12

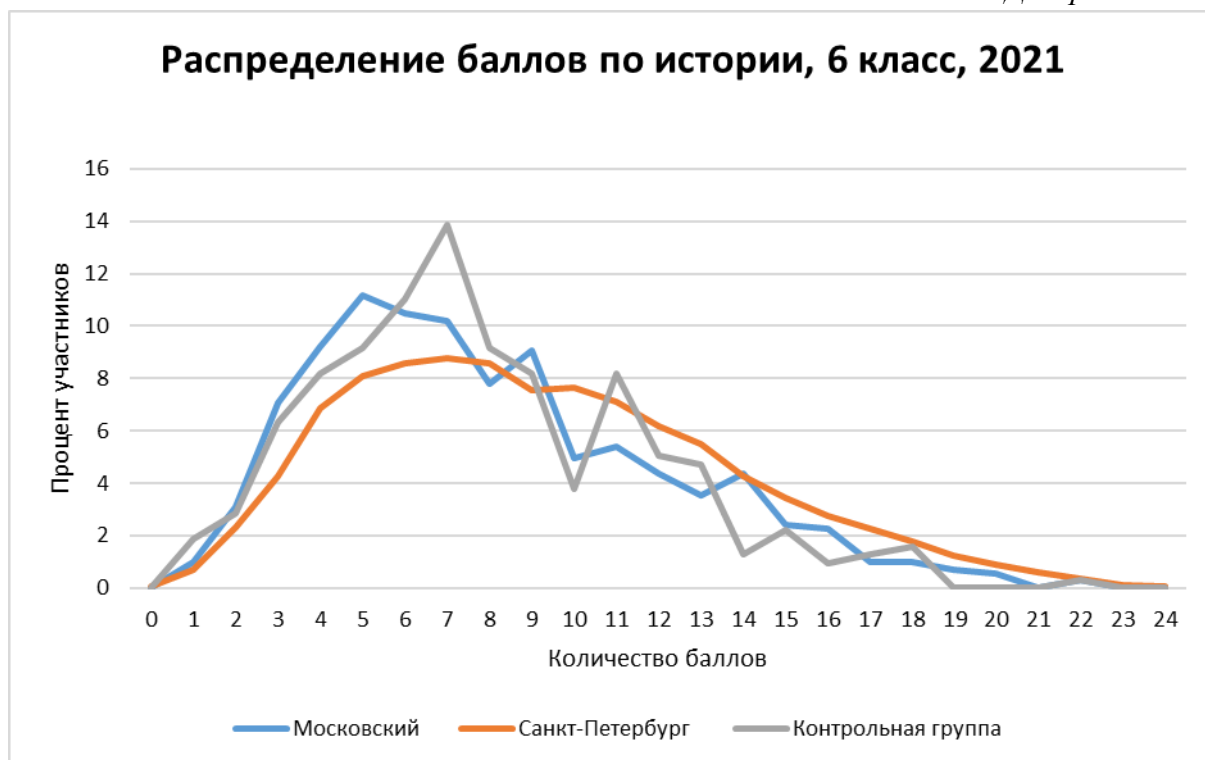


Диаграмма 13

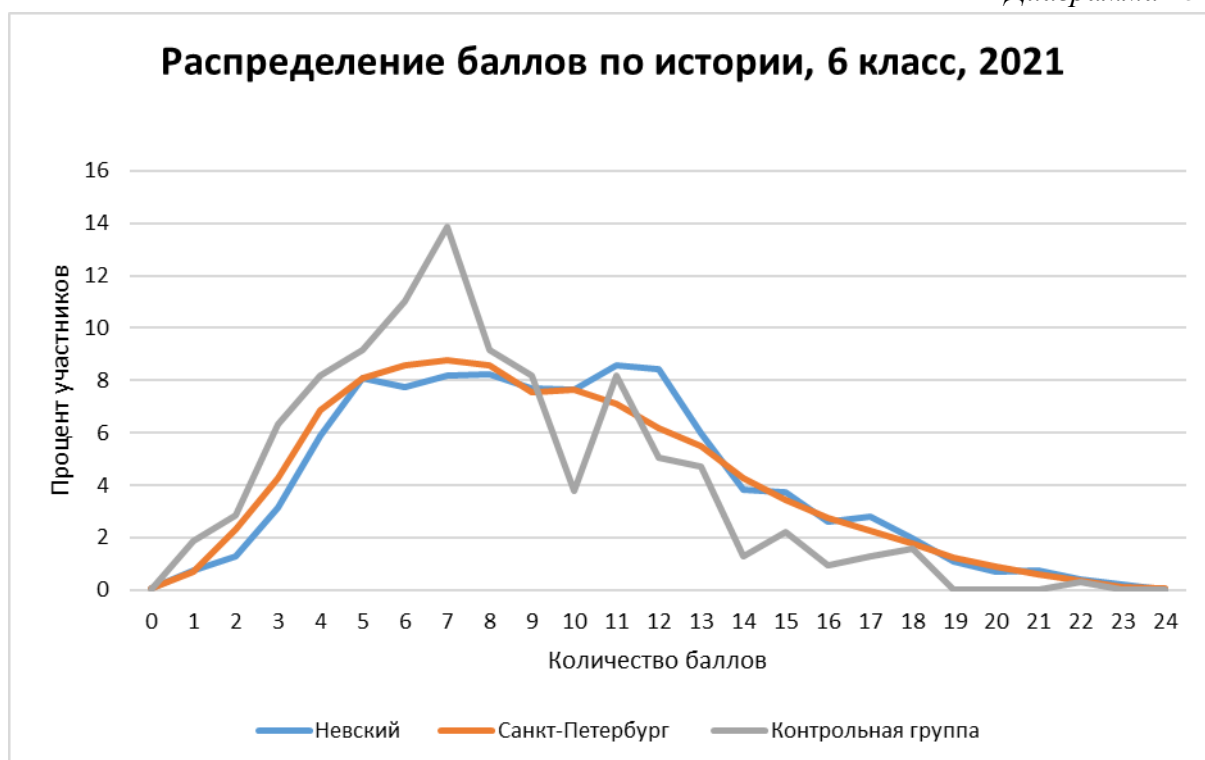


Диаграмма 14

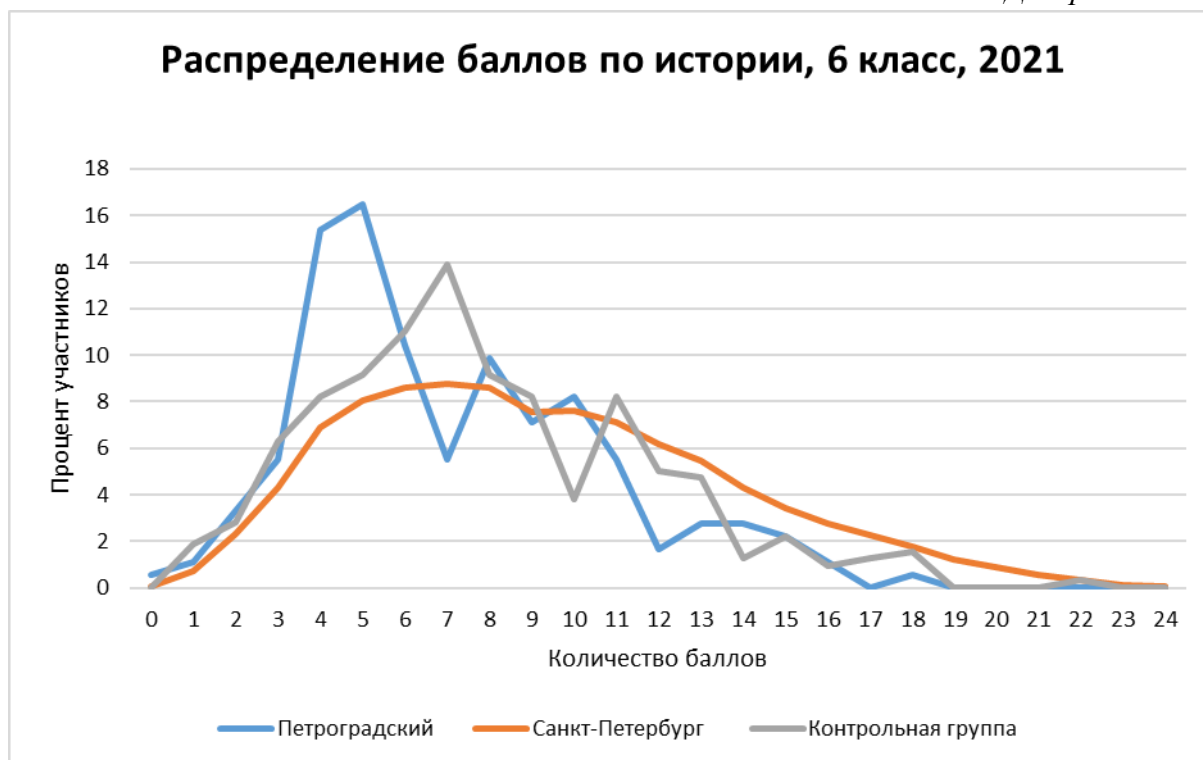


Диаграмма 15

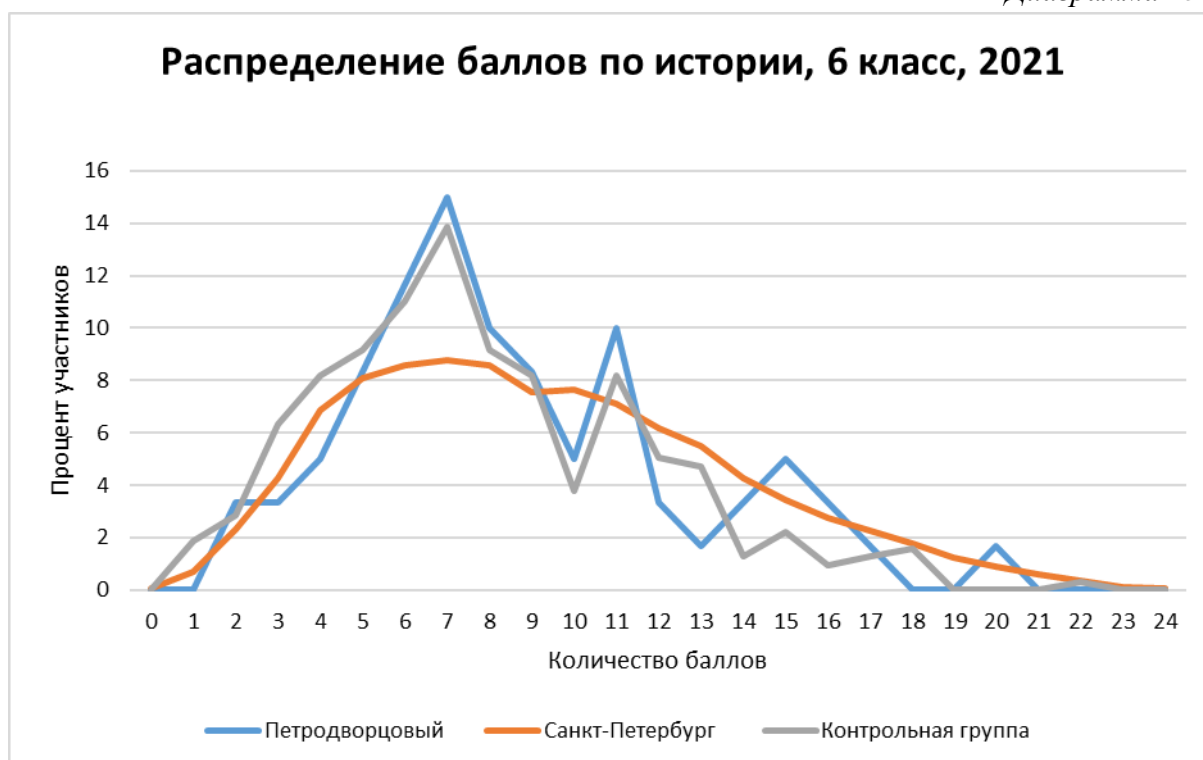


Диаграмма 16

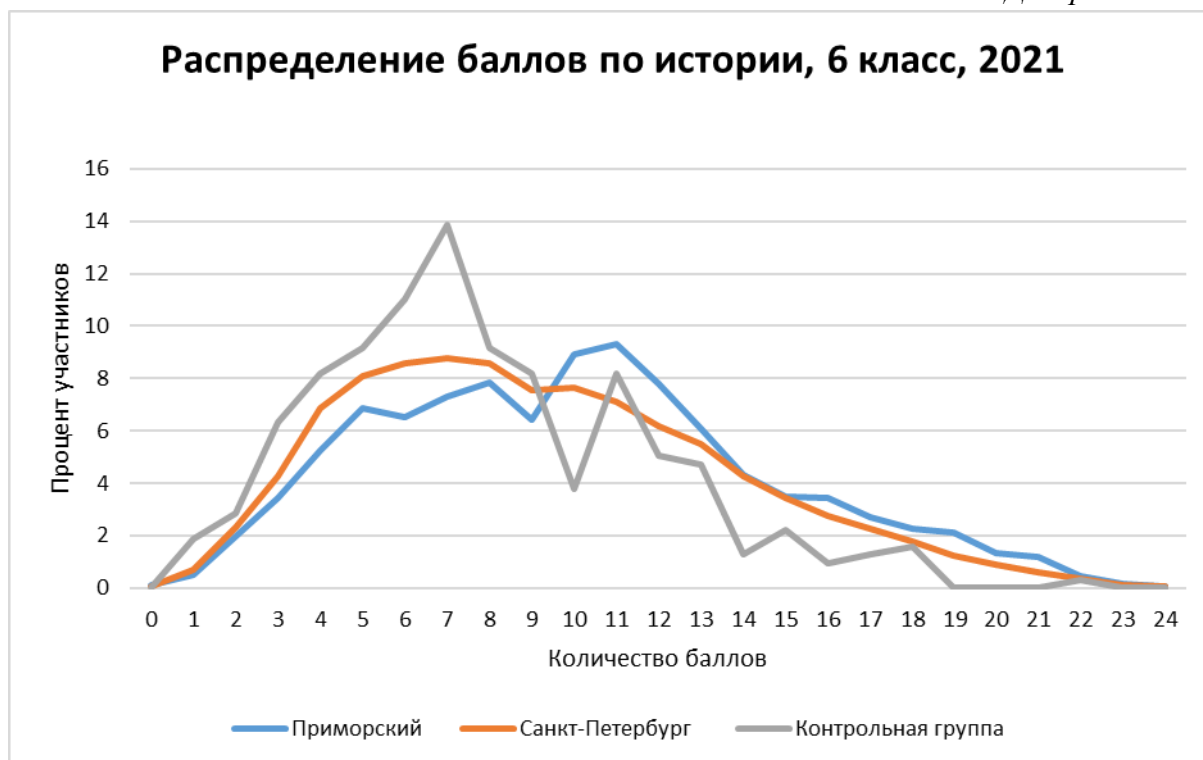
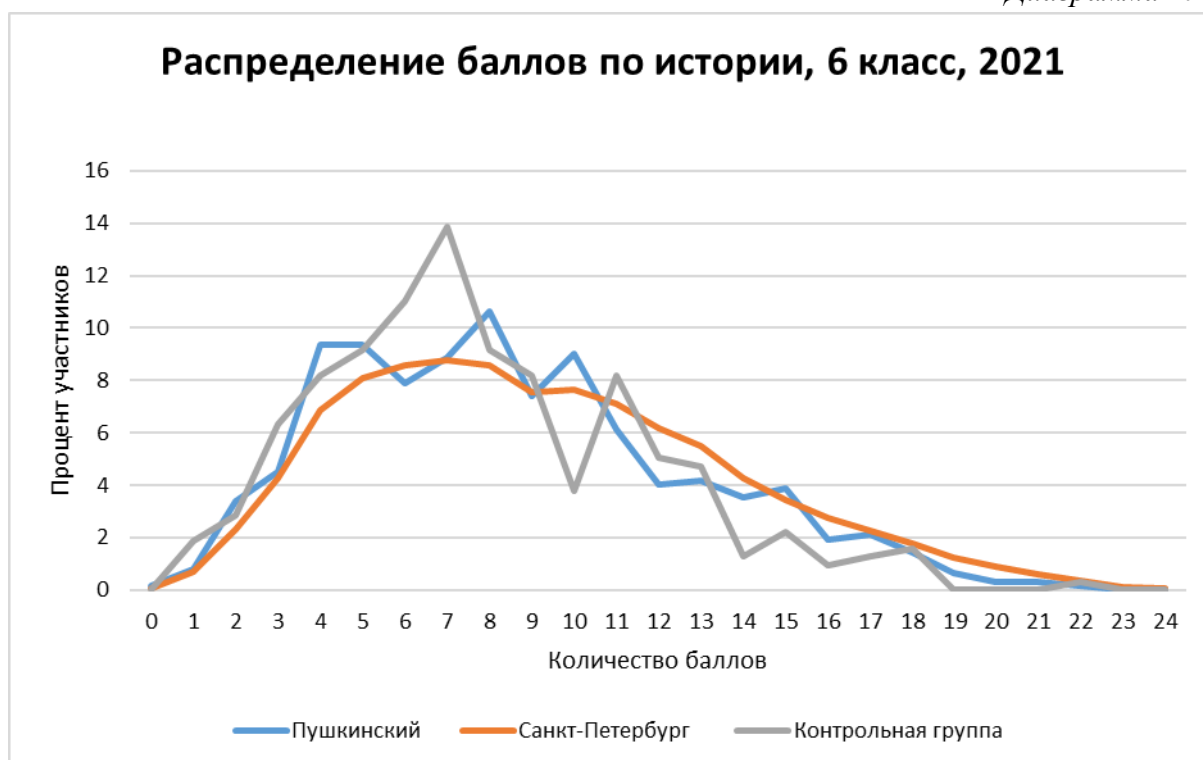
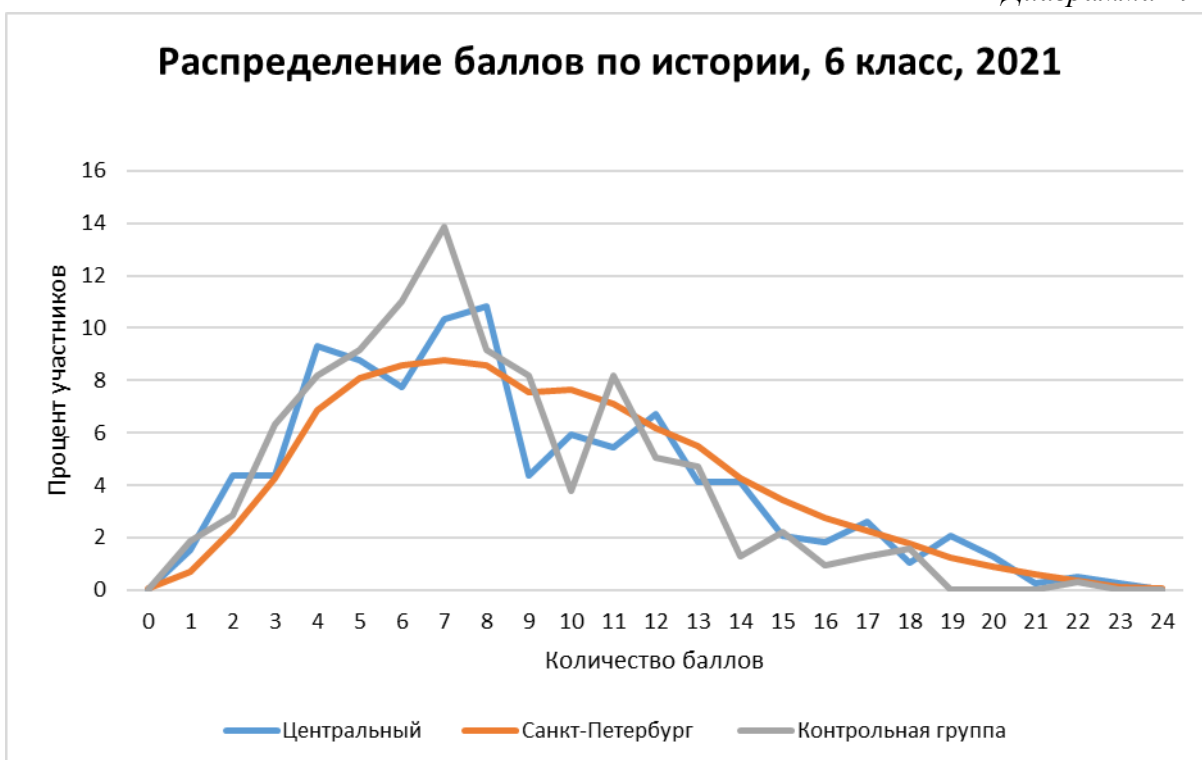
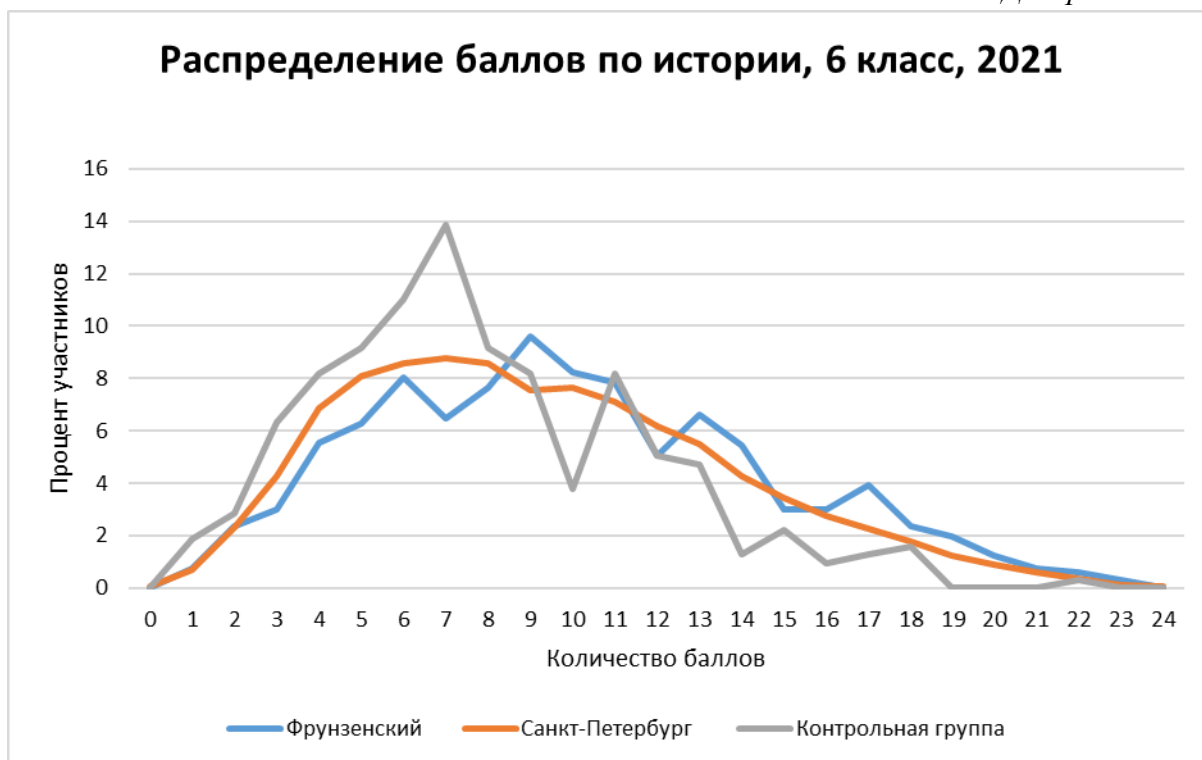


Диаграмма 17





Приложение 4. Статистические показатели результатов участников диагностической работы по учреждениям районов

Таблица 12

Учреждение	Процент детей, не участвовавших в работе	Средний балл	Стандартное отклонение	Доверительный интервал	Попадание в доверительный интервал
Адмиралтейский					
ГБОУ СОШ №255	12,5	12,0	4,10	1,36	не попадает, выше
ГБОУ СОШ №235	24,4	6,9	3,79	0,92	не попадает, ниже
ГБОУ СОШ №260	6,7	9,7	5,34	1,61	попадает
ГБОУ СОШ №280	22,7	6,2	2,98	1,00	не попадает, ниже
ГБОУ СОШ №306	17,9	10,6	3,53	1,44	попадает
ГБОУ СОШ №564	4,1	7,1	3,55	0,83	не попадает, ниже
ГБОУ школа №234	28,3	6,3	2,38	0,81	не попадает, ниже
Василеостровский					
ГБОУ гимназия №24	14,9	7,9	3,34	0,87	не попадает, ниже
ГБОУ гимназия №586	15,8	7,8	3,89	0,63	не попадает, ниже
ГБОУ гимназия №642	19,7	10,1	4,48	0,72	не попадает, выше
ГБОУ СОШ №10	16,7	8,3	4,16	0,98	не попадает, ниже
ГБОУ СОШ №5	18,5	5,5	2,63	1,10	не попадает, ниже
ГБОУ СОШ №6	7,3	7,9	3,44	0,94	не попадает, ниже
Выборгский					
ГБОУ гимназия №073	12,9	13,6	4,15	0,81	не попадает, выше
ГБОУ гимназия №107	8,7	11,5	4,77	1,02	не попадает, выше
ГБОУ лицей №101	13,7	9,3	4,04	0,84	попадает
ГБОУ лицей №486	14,1	12,4	3,40	0,56	не попадает, выше
ГБОУ СОШ №060	10,8	12,2	4,42	0,95	не попадает, выше
ГБОУ СОШ №065	2,9	11,8	4,09	0,98	не попадает, выше
ГБОУ СОШ №076	21,2	7,6	3,73	1,01	не попадает, ниже
ГБОУ СОШ №083	9,0	9,1	4,89	1,07	попадает
ГБОУ СОШ №090	9,5	13,5	3,65	0,77	не попадает, выше
ГБОУ СОШ №103	9,6	12,1	3,36	0,76	не попадает, выше
ГБОУ СОШ №104	10,7	9,2	4,32	0,98	попадает
ГБОУ СОШ №112	8,5	8,1	3,71	0,90	не попадает, ниже
ГБОУ СОШ №123	3,6	13,7	5,02	1,89	не попадает, выше
ГБОУ СОШ №463	9,8	5,9	2,44	0,53	не попадает, ниже
ГБОУ СОШ №517	15,8	7,8	3,17	0,90	не попадает, ниже
ГБОУ СОШ №518	5,3	13,2	2,94	0,68	не попадает, выше
ГБОУ СОШ №558	5,6	7,5	3,70	0,79	не попадает, ниже
ГБОУ СОШ №559	19,0	8,7	3,86	1,10	попадает
ГБОУ СОШ №560	23,4	8,4	3,77	1,23	попадает
Калининский					
ГБОУ гимназия №192	20,7	16,6	3,21	0,93	не попадает, выше

Учреждение	Процент детей, не участвовавших в работе	Средний балл	Стандартное отклонение	Доверительный интервал	Попадание в доверительный интервал
ГБОУ лицей №470	8,5	10,6	4,39	0,79	не попадает, выше
ГБОУ СОШ №100	14,3	10,4	4,01	0,67	не попадает, выше
ГБОУ СОШ №121	13,1	9,5	4,34	1,00	попадает
ГБОУ СОШ №146	8,5	12,1	4,45	1,19	не попадает, выше
ГБОУ СОШ №149	13,8	6,2	2,82	0,64	не попадает, ниже
ГБОУ СОШ №158	7,4	14,2	3,72	0,84	не попадает, выше
ГБОУ СОШ №172	16,8	6,5	3,39	0,73	не попадает, ниже
ГБОУ СОШ №176	11,3	12,9	5,09	1,08	не попадает, выше
ГБОУ СОШ №186	13,4	9,9	3,92	1,01	попадает
ГБОУ СОШ №473	15,6	8,5	4,25	1,13	попадает
ГБОУ СОШ №72	8,0	9,2	3,71	0,88	попадает
ГБОУ СОШ №79	8,9	14,3	4,85	0,90	не попадает, выше
ГБОУ Школа-интернат №28	10,3	4,4	2,06	0,68	не попадает, ниже
Кировский					
ГБОУ гимназия №397	6,3	8,0	2,28	0,66	не попадает, ниже
ГБОУ лицей №384	9,1	10,9	3,65	0,80	не попадает, выше
ГБОУ СОШ №223	8,6	8,8	3,60	0,97	попадает
ГБОУ СОШ №240	8,5	9,8	3,58	0,87	попадает
ГБОУ СОШ №249	5,1	7,0	3,32	0,75	не попадает, ниже
ГБОУ СОШ №251	17,5	9,4	3,34	0,91	попадает
ГБОУ СОШ №254	9,5	7,8	3,12	0,75	не попадает, ниже
ГБОУ СОШ №283	10,6	7,4	3,67	0,75	не попадает, ниже
ГБОУ СОШ №388	5,7	9,5	3,62	1,24	попадает
ГБОУ СОШ №501	12,6	7,2	3,53	0,73	не попадает, ниже
ГБОУ СОШ №503	10,9	8,7	3,54	0,99	попадает
ГБОУ СОШ №506	3,6	11,6	4,19	1,12	не попадает, выше
ГБОУ СОШ №538	5,0	7,0	3,79	0,85	не попадает, ниже
ГБОУ СОШ №551	13,1	6,0	2,43	0,56	не попадает, ниже
ГБОУ СОШ №608	10,3	5,1	2,07	0,69	не попадает, ниже
Колпинский					
ГБОУ гимназия №402	8,7	10,4	4,14	0,88	не попадает, выше
ГБОУ СОШ №404	17,9	6,5	2,60	0,58	не попадает, ниже
ГБОУ СОШ №420	19,0	7,5	4,24	1,01	не попадает, ниже
ГБОУ СОШ №454	18,5	12,2	3,84	0,87	не попадает, выше
ГБОУ СОШ №476	13,0	9,0	4,28	0,90	попадает
ГБОУ СОШ №520	18,6	10,1	3,74	0,97	попадает
Красногвардейский					
ГБОУ гимназия №177	8,6	10,0	3,29	0,63	не попадает, выше
ГБОУ гимназия №196	10,0	8,0	3,85	0,76	не попадает, ниже
ГБОУ СОШ №134	15,7	7,5	3,94	0,92	не попадает, ниже

Учреждение	Процент детей, не участвовавших в работе	Средний балл	Стандартное отклонение	Доверительный интервал	Попадание в доверительный интервал
ГБОУ СОШ №143	10,2	7,0	2,94	0,59	не попадает, ниже
ГБОУ СОШ №160	6,9	9,5	3,03	0,61	попадает
ГБОУ СОШ №164	7,3	6,4	3,54	0,65	не попадает, ниже
ГБОУ СОШ №182	19,7	6,2	2,58	0,70	не попадает, ниже
ГБОУ СОШ №187	20,3	8,3	2,98	0,82	не попадает, ниже
ГБОУ СОШ №191	7,4	7,7	3,63	0,71	не попадает, ниже
ГБОУ СОШ №521	5,6	6,0	2,45	0,52	не попадает, ниже
ГБОУ СОШ №532	11,7	8,8	3,72	1,00	попадает
ГБОУ СОШ №562	17,4	9,1	4,33	1,12	попадает
Красносельский					
ГБОУ гимназия №293	12,2	9,5	3,40	0,72	попадает
ГБОУ лицей №395	12,9	9,1	3,29	0,75	попадает
ГБОУ лицей №590	6,5	8,4	3,70	0,67	не попадает, ниже
ГБОУ СОШ № 380	17,0	8,5	3,46	0,79	не попадает, ниже
ГБОУ СОШ №208	8,3	8,4	4,48	1,18	попадает
ГБОУ СОШ №219	17,6	8,9	3,95	0,73	попадает
ГБОУ СОШ №237	16,2	7,9	3,84	0,83	не попадает, ниже
ГБОУ СОШ №252	10,5	10,0	3,85	0,82	не попадает, выше
ГБОУ СОШ №394	10,7	4,9	2,33	0,53	не попадает, ниже
ГБОУ СОШ №414	25,0	6,0	2,66	1,00	не попадает, ниже
ГБОУ СОШ №509	10,8	8,6	3,57	0,56	не попадает, ниже
ГБОУ СОШ №54	10,7	11,7	3,86	1,07	не попадает, выше
ГБОУ СОШ №546	9,3	7,8	3,23	0,52	не попадает, ниже
ГБОУ СОШ №568	13,2	6,2	3,66	0,81	не попадает, ниже
СПб ГБНОУ "Лицей искусств"	18,2	8,6	3,09	1,43	попадает
Кронштадтский					
ГБОУ СОШ №427	12,3	13,7	4,32	1,20	не попадает, выше
Курортный					
ГБОУ гимназия №433	16,7	7,1	3,03	1,19	не попадает, ниже
ГБОУ СОШ №447	4,8	8,3	2,63	1,15	попадает
ГБОУ СОШ №545	15,1	9,2	4,26	1,06	попадает
Московский					
ГБОУ Морская школа	13,0	10,7	4,51	0,85	не попадает, выше
ГБОУ СОШ №354	13,2	7,3	2,81	0,72	не попадает, ниже
ГБОУ СОШ №355	25,0	5,3	2,33	0,76	не попадает, ниже
ГБОУ СОШ №358	10,4	8,0	3,69	0,68	не попадает, ниже
ГБОУ СОШ №376	9,5	10,2	4,37	0,69	не попадает, выше
ГБОУ СОШ №485	15,2	6,7	3,49	1,09	не попадает, ниже
ГБОУ СОШ №537	5,1	6,6	2,83	0,57	не попадает, ниже
ГБОУ СОШ №543	14,5	6,8	3,21	0,87	не попадает, ниже

Учреждение	Процент детей, не участвовавших в работе	Средний балл	Стандартное отклонение	Доверительный интервал	Попадание в доверительный интервал
ГБОУ СОШ №594	15,6	4,6	2,35	0,63	не попадает, ниже
Невский					
ГБОУ гимназия №330	7,1	10,2	4,45	1,21	попадает
ГБОУ гимназия №513	14,3	7,5	3,86	0,80	не попадает, ниже
ГБОУ СОШ №23	10,7	6,7	3,24	0,77	не попадает, ниже
ГБОУ СОШ №26	16,0	7,3	3,63	0,90	не попадает, ниже
ГБОУ СОШ №331	2,0	13,4	4,13	1,17	не попадает, выше
ГБОУ СОШ №336	12,8	11,6	4,18	1,28	не попадает, выше
ГБОУ СОШ №338	11,5	11,9	3,88	1,04	не попадает, выше
ГБОУ СОШ №341	4,7	14,8	4,21	0,91	не попадает, выше
ГБОУ СОШ №345	10,3	9,8	4,30	1,01	попадает
ГБОУ СОШ №347	14,0	10,8	3,65	0,77	не попадает, выше
ГБОУ СОШ №350	7,8	9,0	4,15	1,06	попадает
ГБОУ СОШ №570	7,5	12,4	4,64	0,98	не попадает, выше
ГБОУ СОШ №574	11,1	9,1	3,52	0,65	попадает
ГБОУ СОШ №690	8,2	10,4	3,04	0,51	не попадает, выше
ГБОУ СОШ №691	9,6	8,2	3,66	0,60	не попадает, ниже
ГБОУ СОШ №693	17,0	8,6	3,86	0,68	не попадает, ниже
ГБОУ СОШ №707	13,5	7,5	3,60	0,59	не попадает, ниже
ЧОУ "Праздник+"	40,0	9,5	4,93	3,94	попадает
Петроградский					
ГБОУ гимназия №85	24,1	7,2	3,20	0,95	не попадает, ниже
ГБОУ СОШ №50	6,9	4,5	1,87	0,70	не попадает, ниже
ГБОУ СОШ №91	19,2	6,7	2,76	0,84	не попадает, ниже
ГБОУ ЦО №173	43,6	5,2	2,79	1,17	не попадает, ниже
ГБОУ Школа №47	4,1	9,7	3,67	1,05	попадает
Петродворцовый					
ГБОУ СОШ №529	10,4	8,7	3,96	1,00	попадает
Приморский					
ГБОУ гимназия №41	8,3	9,3	3,71	0,83	попадает
ГБОУ гимназия №42	11,6	8,1	3,24	0,64	не попадает, ниже
ГБОУ гимназия №49	5,2	9,4	3,72	0,76	попадает
ГБОУ гимназия №631	12,1	8,7	3,89	0,76	попадает
ГБОУ Лицей №597	11,3	9,1	3,84	1,02	попадает
ГБОУ СОШ № 601	22,5	12,6	3,70	0,92	не попадает, выше
ГБОУ СОШ №109	12,0	11,4	3,07	0,91	не попадает, выше
ГБОУ СОШ №38	21,3	6,9	3,48	0,70	не попадает, ниже
ГБОУ СОШ №428	14,4	14,9	4,36	0,97	не попадает, выше
ГБОУ СОШ №43	12,7	14,5	4,60	0,73	не попадает, выше
ГБОУ СОШ №438	6,7	5,2	3,21	1,19	не попадает, ниже

Учреждение	Процент детей, не участвовавших в работе	Средний балл	Стандартное отклонение	Доверительный интервал	Попадание в доверительный интервал
ГБОУ СОШ №53	6,7	8,9	3,69	0,87	попадает
ГБОУ СОШ №573	14,6	12,1	2,46	0,43	не попадает, выше
ГБОУ СОШ №58	13,5	6,1	3,51	0,75	не попадает, ниже
ГБОУ СОШ №580	11,5	14,3	3,72	0,68	не попадает, выше
ГБОУ СОШ №596	13,0	7,4	3,21	0,81	не попадает, ниже
ГБОУ СОШ №600	10,3	13,0	2,69	0,63	не попадает, выше
ГБОУ СОШ №618	16,3	7,2	3,05	0,59	не попадает, ниже
ГБОУ СОШ №630	16,7	8,2	3,50	0,51	не попадает, ниже
ГБОУ СОШ №640	9,1	7,7	4,07	1,13	не попадает, ниже
ГБОУ СОШ №661	6,8	14,5	3,16	0,68	не попадает, выше
ГБОУ СОШ №683	12,3	7,4	3,36	0,68	не попадает, ниже
Пушкинский					
ГБОУ СОШ №257	14,0	6,5	2,59	0,59	не попадает, ниже
ГБОУ СОШ №407	14,0	12,0	3,08	0,68	не попадает, выше
ГБОУ СОШ №409	11,4	9,8	4,19	1,04	попадает
ГБОУ СОШ №459	12,2	7,3	3,49	0,68	не попадает, ниже
ГБОУ СОШ №460	17,8	10,5	4,00	0,76	не попадает, выше
ГБОУ СОШ №462	8,0	14,9	2,94	1,20	не попадает, выше
ГБОУ СОШ №645	12,2	6,1	3,16	0,49	не попадает, ниже
ГБОУ ШИ №68	27,3	6,6	2,87	1,41	не попадает, ниже
Фрунзенский					
ГБОУ гимназия №363	15,1	12,0	4,61	1,06	не попадает, выше
ГБОУ лицей №226	11,1	11,8	4,08	0,63	не попадает, выше
ГБОУ СОШ №218	28,8	11,0	4,04	1,22	не попадает, выше
ГБОУ СОШ №296	10,0	9,0	3,75	1,00	попадает
ГБОУ СОШ №298	18,6	6,1	2,53	0,55	не попадает, ниже
ГБОУ СОШ №301	20,0	9,9	3,49	0,99	попадает
ГБОУ СОШ №303	8,7	14,1	4,37	0,88	не попадает, выше
ГБОУ СОШ №310	9,1	9,3	3,16	1,13	попадает
ГБОУ СОШ №318	16,0	7,4	3,97	0,94	не попадает, ниже
ГБОУ СОШ №322	8,3	8,1	4,06	1,07	не попадает, ниже
ГБОУ СОШ №365	6,7	9,3	3,98	0,79	попадает
ГБОУ СОШ №367	12,1	6,2	2,98	0,82	не попадает, ниже
ГБОУ СОШ №444	13,3	8,2	3,39	0,92	не попадает, ниже
ГБОУ СОШ №448	8,7	13,1	5,14	1,27	не попадает, выше
Центральный					
ГБОУ гимназия №168	8,1	10,5	4,36	1,13	не попадает, выше
ГБОУ лицей №214	3,3	15,3	3,60	1,31	не попадает, выше
ГБОУ СОШ № 183	13,2	7,0	3,25	0,94	не попадает, ниже
ГБОУ СОШ №122	14,3	4,3	2,70	1,08	не попадает, ниже

Учреждение	Процент детей, не участвовавших в работе	Средний балл	Стандартное отклонение	Доверительный интервал	Попадание в доверительный интервал
ГБОУ СОШ №163	13,8	6,6	3,15	1,23	не попадает, ниже
ГБОУ СОШ №167	17,4	5,7	2,73	0,87	не попадает, ниже
ГБОУ СОШ №181	27,6	8,7	3,81	1,63	попадает
ГБОУ СОШ №189	18,5	7,5	2,70	1,13	не попадает, ниже
ГБОУ СОШ №206	9,4	6,4	2,70	0,76	не попадает, ниже
ГБОУ СОШ №308	15,6	11,6	3,76	1,42	не попадает, выше
ГБОУ СОШ №309	3,8	11,1	5,30	1,47	не попадает, выше
Школы городского подчинения					
ГБОУ "Балтийский берег"	10,3	7,5	3,82	1,27	не попадает, ниже
ГБОУ ЦО №1 СПб	13,3	11,1	1,85	1,00	не попадает, выше

Приложение 5. Распределение баллов школ, попавших в федеральный перечень учреждений с необъективными результатами ВПР

Диаграмма 20

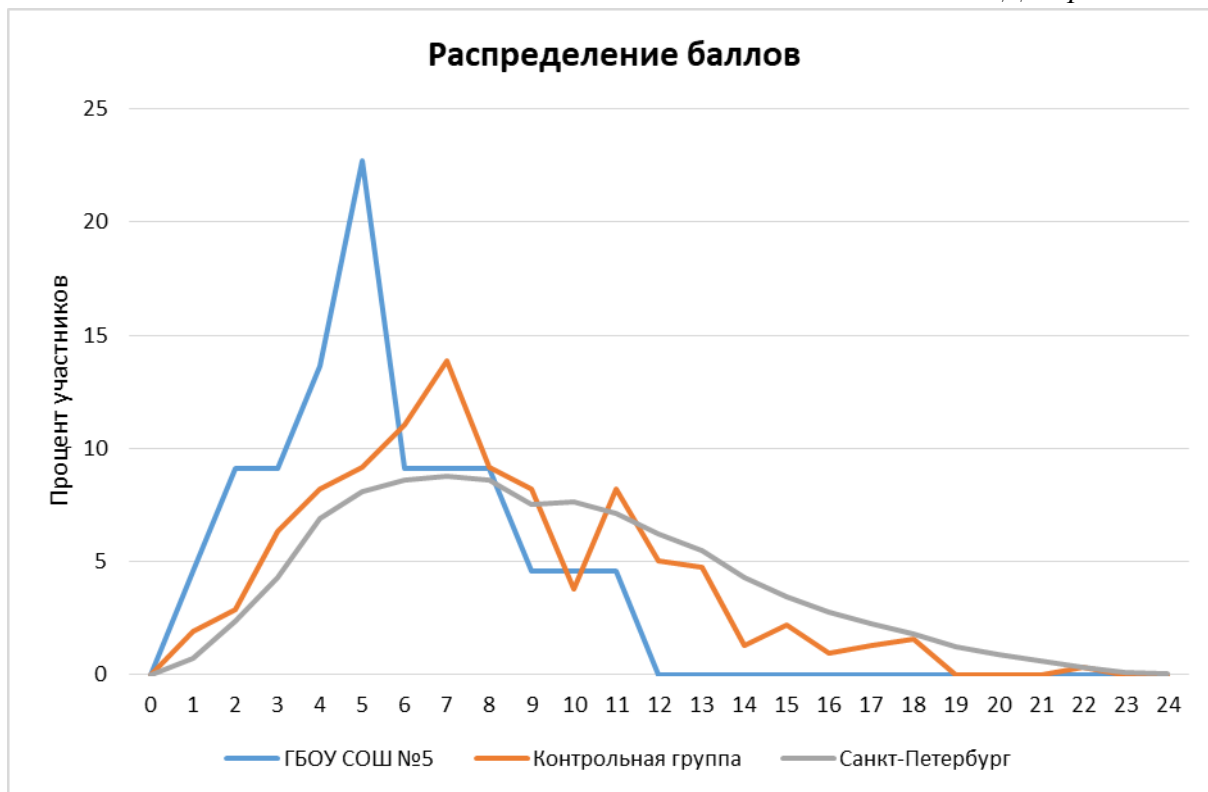


Диаграмма 21



Диаграмма 22

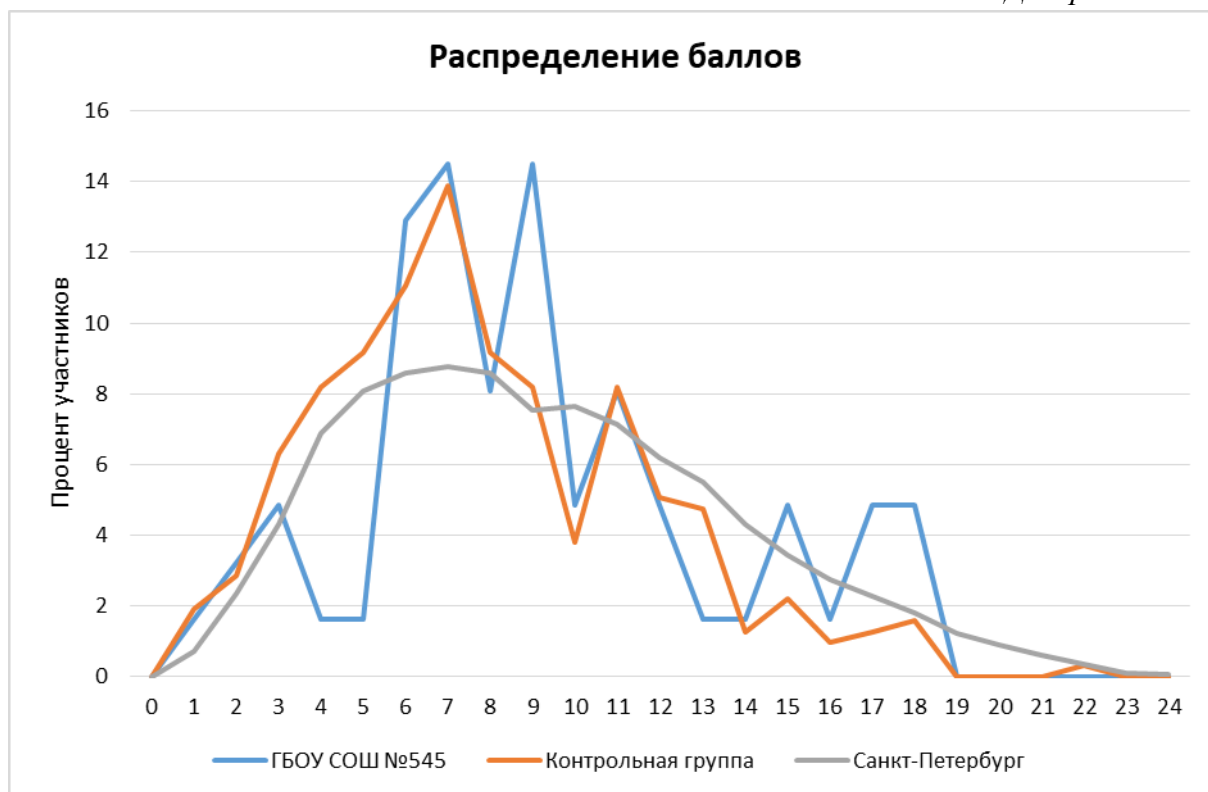


Диаграмма 23

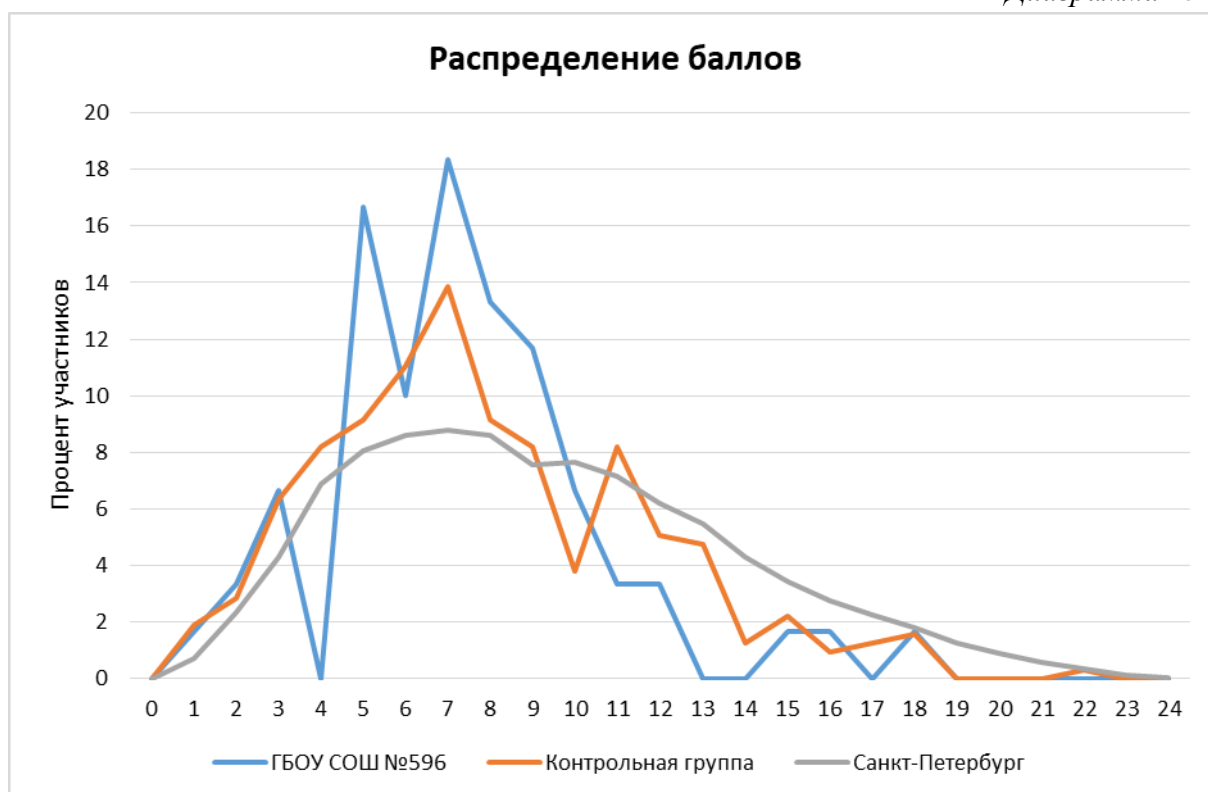


Диаграмма 24



Диаграмма 25

